



State of Palestine  
Ministry of Education

# الارشادات التوجيهية التشغيلية

## الشراكة بين القطاعين العام والخاص لتوسيع خدمات رياض الأطفال في فلسطين

النسخة 1.0\*

تشرين الأول 2022

\* هذه نسخة مترجمة من الانجليزية في حالة وجود تناقض أو غموض ، يرجى الرجوع إلى النسخة الإنجليزية

## قائمة المحتويات

4.....	لمحة عامة
4.....	1. مقدمة
5.....	1.1 حول الشراكة بين القطاعين العام والخاص في سياق تعليم الطفولة المبكرة
	2. البيئة المواتية للشراكات بين القطاعين العام والخاص6
6.....	2.1 السياسة والإطار القانوني
6.....	2.1.1 السياق في قطاع رياض الأطفال
7.....	2.1.2 ترتيبات رياض الأطفال تحت إشراف وزارة التربية والتعليم
8.....	2.1.3 التحديات
8.....	2.2 حول سجل مقدّم خدمات المرحلة التمهيديّة في رياض الأطفال الخاصة المؤهلين للشراكات بين القطاعين العام والخاص
9.....	3. السمات التشغيلية للشراكة بين القطاعين العام والخاص
9.....	3.1 نموذج تقديم الخدمة
10.....	3.2 نموذج القسيمة
11.....	3.3 هيكلية القيادة والتنسيق
11.....	3.3.1 لجنة صنع القرارات رفيعة المستوى
12.....	3.3.2 اللجنة الفنية
14.....	4. التحاق الأطفال والإجراءات التشغيلية للشراكة بين القطاعين العام والخاص
14.....	4.1 التحاق الأطفال
15.....	4.1.1 عملية التواصل
15.....	4.1.2 عملية تقديم طلبات التحاق الأطفال
16.....	4.1.3 عملية الاختيار لتسجيل الاطفال
17.....	4.1.4 عملية الالتحاق
17.....	4.2 الإجراءات التشغيلية لتنفيذ نماذج الشراكة بين القطاعين العام والخاص
17.....	4.2.1 الجاهزية
23.....	5. الموازنة والتعاقد
25.....	5.1 هيكلية الدفع بموجب نموذج تقديم الخدمة
25.....	5.1.1 مبلغ الدفعة لكل طفل
26.....	5.1.2 حافز الجودة
26.....	5.1.3 مواصلات
27.....	5.1.4 منحة بدء التشغيل
28.....	5.2 هيكلية الدفع بموجب نموذج القسيمة

28	5.2.1. مقدار الدفعة لكل طفل
29	5.2.2. حافظ الجودة
29	5.2.3. المواصفات
29	5.2.4. منحة بدء التشغيل (فقط لمقدمي الخدمات بموجب نموذج القسيمة لإضافة صف جديد داخل منشأتهم الحالية)
32	6. المتابعة والتقييم
33	6.1 متطلبات الامتثال
33	6.1.1. نموذج تقديم الخدمة
34	6.1.2. نموذج القسيمة
34	6.2 مؤشرات الأداء
36	6.3 مراحل واجراءات المتابعة والتقييم
36	6.3.1. التقديم والتقييم والترشيح
37	أ. مقترح التواصل مع المجتمع والعائلات
37	ب. مقترح التطوير المهني
37	ت. الامتثال لمعايير الجودة
39	6.3.1.1. إعداد خطة تعزيز الجودة لمنشآت جديدة بموجب نموذج تقديم الخدمة وفصول دراسية جديدة بموجب نموذج القسيمة
40	6.3.1.2. تطوير خطة تعزيز الجودة لمقدمي الخدمات من خلال زيادة الالتحاق بالفصول الدراسية القائمة بموجب نموذج القسيمة
41	6.3.2. الاختيار والإحالة والتعاقد
43	6.3.3. التأكد من جاهزية الخدمة
43	6.3.4. المتابعة والتقييم
44	الملاحق

## لمحة عامة

### الغرض من هذه الوثيقة

تستعرض هذه الوثيقة المبادئ التوجيهية التشغيلية للشراكة بين القطاعين العام والخاص لتوسعة خدمات رياض الأطفال في فلسطين.

### كيفية إعداد هذه الوثيقة

تم إعداد هذه الوثيقة بصورة مشتركة ما بين وزارة التربية والتعليم الفلسطينية والبنك الدولي، من خلال مشاورات حثيثة مع مشرفات رياض الأطفال إضافة إلى مقدّمي خدمات رياض الأطفال العامة والخاصة.

### من يستخدم هذه الوثيقة؟

الجهات المستهدفة من هذه الوثيقة هي: الإدارة العامة لتعليم الطفولة المبكرة وغيرها من إدارات وزارة التربية والتعليم الأخرى ذات الصلة، وكذلك مشرفات رياض الأطفال في المناطق المختلفة، والمحافظات، وهيئات الحكم المحلي، ومقدّمي خدمات رياض الأطفال، إضافة إلى جهات أخرى.

من المتوقع أن يتم تحديث هذه الوثيقة بصورة منتظمة لتعكس الممارسات الفضلى والدروس المستفادة من خلال توسعة الشراكة بين القطاعين العام والخاص. الوثيقة الحالية هي النسخة رقم 1، التي تم نشرها في شهر تشرين أول من العام 2022. وسيتم توفير النسخة المحدّثة من هذه الوثيقة للجمهور على الموقع الإلكتروني الخاص بوزارة التربية والتعليم.

## 1. مقدمة

يهدف مشروع تحسين تنمية الطفولة المبكرة في الضفة الغربية وقطاع غزة، الممول من البنك الدولي، إلى تحسين تغطية وجودة خدمات تنمية الطفولة المبكرة للأطفال منذ فترة الحمل وحتى سن 5 سنوات. في إطار المكون الفرعي 2.1 من هذا المشروع، تخطط وزارة التربية والتعليم لزيادة الوصول إلى خدمات رياض الأطفال من المستوى 2 (التمهيدي) من خلال تصميم وتنفيذ نموذج شراكة بين القطاعين العام والخاص. وتهدف هذه الشراكة إلى تطوير شراكات فعالة بين وزارة التربية والتعليم ومقدّمي خدمات رياض الأطفال الخاصة في مرحلة التمهيدي من أجل دعم وتعزيز قدراتهم لتوسعة تقديم خدمات ذات جودة عالية لهذه المرحلة بطريقة فعالة من حيث التكلفة.

ينسجم التركيز على مرحلة التمهيدي في رياض الأطفال مع أولوية السلطة الفلسطينية الرامية إلى تعميم الوصول إلى التعليم التمهيدي. فبالإضافة إلى التوسع في توفير خدمات رياض الأطفال العامة، يتطلب الوصول إلى هدف التعميم شراكة فعالة مع مقدّمي الخدمات من القطاع الخاص لزيادة الوصول إلى التعليم التمهيدي في رياض الأطفال في

المناطق المحرومة من تلك الخدمة، وذلك في سبيل الوصول إلى الأطفال الأكثر ضعفاً والأقل حظاً. وبدعم البنك الدولي، أعدت وزارة التربية والتعليم مبادرة الشراكة بين القطاعين العام والخاص للدخول في شراكة مع مقدمي خدمات رياض الأطفال الخاصة، مع التركيز على توفير إمكانية وصول رياض الأطفال إلى الأطفال الذين يعيشون في المناطق المهمشة. تستعرض هذه الوثيقة المبادئ التوجيهية التشغيلية لهذه المبادرة، والتي من المتوقع أن ترسي أساس تعاون هادف وسليم مالياً بين وزارة التربية والتعليم ومقدمي الخدمات من القطاع الخاص لخدمة الأطفال الأقل حظاً والمهمشين في السنوات القادمة.

### 1.1 حول الشراكة بين القطاعين العام والخاص في سياق تعليم الطفولة المبكرة

يمكن تعريف الشراكة بين القطاعين العام والخاص على أنها نهج منسق ومتضافر بين الجهات الفاعلة الحكومية وغير الحكومية للاستفادة من الموارد أو الخبرات أو جهود السوق لتحقيق أثر أكبر في نتائج التنمية. فعلى الصعيد العالمي، أسهم الطلب المتزايد، الذي تُقيده محدودية وقدرة الحكومة لتوفير خدمات القطاع العام، في دراسة الشراكات بين القطاعين العام والخاص بشكل متزايد من حيث قدرتها على حث الخطى نحو أهداف التنمية.

فمن خلال تسخير قدرات الحكومات جنباً إلى جنب مع القطاع الخاص ومنظمات المجتمع المدني، يمكن للشراكات بين القطاعين العام والخاص تقديم حلول إبداعية لتحسين جودة خدمات تعليم الطفولة المبكرة وتقليص الفجوات في تقديم الخدمات مع معالجة القيود في التمويل العام وقدرات الحكومة. تتمتع الشراكة بين القطاعين العام والخاص بالخصائص والفوائد التالية:

الخصائص	الفوائد
<b>المرونة:</b> يمكن للقطاع الخاص أن يكون أكثر مرونة فيما يتعلق بمجموعة واسعة من القضايا المتعلقة بإدارة تقديم الخدمات، مثل توظيف الموارد البشرية، والمزيد من الاستقلال المالي، والحرية في تحفيز الممارسات التربوية عالية الجودة.	إنّ مرونة القطاع الخاص في الاستجابة لتحديات تقديم الخدمات سوف تؤدي إلى مواءمة أكثر أهمية بين الطلب على التعليم وتوفره، مما قد يؤدي بدوره إلى زيادة الفعالية في تقديم الخدمات.
<b>الشفافية والتركيز على النتائج:</b> يتم اختيار مقدمي الخدمات من القطاع الخاص من خلال عملية شفافة تتضمن معلومات حول التكاليف، ويمكن مساءلتهم تجاه مؤشرات الأداء التي تشكل جزءاً من مكوث متابعة العقود.	إنّ إدراج مؤشرات المخرجات والنتائج في عقود القطاع الخاص سوف تتيح المجال إلى المتابعة المستمرة وكذلك العمل على تحسين جودة تقديم الخدمات.
<b>زيادة المنافسة:</b> يمكن أن يؤدي توفير الفرص للعائلات كي تختار من بين مجموعة واسعة من مقدمي الخدمات المؤهلين إلى تشجيع المنافسة في السوق وتحسين الجودة.	يمكن أن تؤدي زيادة المنافسة إلى زيادة التركيز على الجودة.

المصدر: منقول بتصرف عن جوستافسون رايت (2017)

## 2. البيئة المواتية للشراكات بين القطاعين العام والخاص

يستعرض هذا القسم الجوانب الرئيسية التي تُمكن من تنفيذ الشراكة بين القطاعين العام والخاص لتوسيع خدمات رياض الأطفال في فلسطين.

### 2.1 السياسة والإطار القانوني

يستعرض هذا القسم الفرعي بإيجاز السياسة والإطار القانوني الذي يتم من خلاله تنفيذ الشراكة بين القطاعين العام والخاص. كما يشتمل أيضًا على اللوائح والمبادئ التوجيهية الأخرى التي يجب مراعاتها أثناء تنفيذ الشراكة بين القطاعين العام والخاص.

#### 2.1.1 السياق في قطاع رياض الأطفال

تؤكد خطة قطاع التعليم الإستراتيجية 2017-2022 على أهمية تعليم رياض الأطفال في إعداد الأطفال للمرحلة الابتدائية. ويتمثل الهدف الاستراتيجي الأول لخطة التعليم الاستراتيجية 2017-2022 في الوصول العادل والآمن والشامل لجميع المراحل التعليمية. وعلاوة على ذلك، تنص خطة التعليم الاستراتيجية على أن التعليم في مرحلة رياض الأطفال يجب أن يوفر بيئة مواتية ذات فرص مناسبة للعمر لتنمية الأطفال بدنيًا وذهنيًا واجتماعيًا. كما تنص الخطة على أنه ينبغي أن تقوم رياض الأطفال بتعليم الأطفال المهارات الحياتية والعادات الصحية الأساسية. تتضمن مؤشرات قياس التقدم نحو هذا الهدف الشامل: معدل الالتحاق في رياض الأطفال (العامة والخاصة)، وعدد فصول رياض الأطفال الخاصة المرخصة، ونسبة رياض الأطفال التي تلي معايير السلامة البنوية، وغيرها.

في تطور هام، جعل قانون التعليم لعام 2017 الالتحاق بالمرحلة التمهيدية في رياض الأطفال إلزاميًا، مما يجعل التوسع السريع في تقديم خدمات المرحلة التمهيدية أولوية قصوى لوزارة التربية والتعليم. وتشير الدلائل السردية إلى أنه في حين يعتقد بعض الأهالي أن الأطفال أصغر من أن يلتحقوا بالمستوى الأول من الروضة (البستان)، يُنظر بشكل متزايد إلى مرحلة التمهيدي على أنها جزء من دورة التعليم الأساسي الرسمية. وقد أدى ذلك إلى ارتفاع الطلب على خدمات رياض الأطفال وانتشاره جغرافيًا في المرحلة التمهيدية، مما أدى إلى زيادة عرض خدمات القطاع العام الحالي إلى الحد الأقصى وأدى إلى استجابة قوية من قبل سوق القطاع الخاص.

أدت الجهود المشتركة التي تمت مؤخرًا ما بين البنك الدولي ووزارة التربية والتعليم إلى استحداث معايير الجودة الموحدة لرياض الأطفال والتي تهدف إلى تعزيز جودة تقديم خدمات رياض الأطفال. وتنطبق معايير جودة رياض الأطفال الموحدة على جميع مقدمي خدمات رياض الأطفال، بما في ذلك رياض الأطفال العامة والخاصة. وتُصنّف هذه المعايير إلى 10 مجالات مختلفة، يضع كل مجال منها مجموعة من المعايير التي تتماشى مع أطر الجودة الدولية (الشكل 1).

## الشكل 1: مجالات معايير الجودة



### 2.1.2 ترتيبات رياض الأطفال تحت إشراف وزارة التربية والتعليم

تلعب وزارة التربية والتعليم دورًا مركزيًا في توفير تعليم رياض الأطفال والإشراف عليه، حيث تمتلك صلاحيات: (1) ترخيص الفصول الدراسية في رياض الأطفال الخاصة وفقًا لعدد من الشروط والمواصفات المحددة، والتي يطلق عليها رسميًا متطلبات الترخيص، (2) تحديد شروط ومتطلبات موظفي رياض الأطفال، و (3) وضع إطار المنهاج الذي يوجه التعليم والتعلم في رياض الأطفال. ومن المتوقع أن يزداد هذا الدور ليتماشى مع خطة ورؤية وزارة التربية والتعليم لدمج تعليم رياض الأطفال في نظام التعليم الرسمي واعتماد منهاج ذات معايير موحدة. ونستعرض أدناه بإيجاز كل من هذه الإجراءات بموجب كل من هذه الصلاحيات:

**الترخيص:** يباشر مالك الروضة إجراءات عملية الترخيص، بحيث يقدم طلبًا إلى مديرية التربية والتعليم في المحافظة المراد إنشاء الروضة فيها، ثم تقوم مشرفة رياض الأطفال ومهندس مديرية التربية والتعليم ذات الصلة بزيارة الروضة وبمجرد إستيفاء رياض الأطفال لجميع متطلبات الترخيص المعززة بالوثائق، يتم إصدار ترخيص لمدة عام واحد، يجدد سنويًا<sup>1</sup>.

**متطلبات التوظيف:** كجزء من متطلبات الترخيص، تحدد وزارة التربية والتعليم الحد الأدنى من الموظفين المطلوبين في أي روضة أطفال والحد الأدنى من متطلبات ومؤهلات المديرات والمعلمات. ويجب أن يسعى مقدمو الخدمة من القطاع الخاص للحصول على موافقة وزارة التربية والتعليم على أي تغييرات في أعضاء الهيئة التدريسية خلال العام الدراسي.

<sup>1</sup> تجدر الإشارة إلى أنه وفقًا للتعليمات المنصوص عليها في متطلبات الترخيص، يمكن إجراء بعض الاستثناءات لرياض الأطفال المجتمعية ورياض المخيمات ورياض التجمعات البدوية.

**إطار المنهاج الدراسي:** تم إعداد إطار منهاج الطفولة المبكرة عام 2016. يوجه هذا الإطار المعلمات حول كيفية دعم التلاميذ الصغار لتعلم واكتساب المهارات والمعرفة والقيم والأخلاق التي تتماشى مع مسار نموهم وهويتهم الفلسطينية. دليل معلمات رياض الأطفال **دليل معلمات رياض الأطفال** هو وثيقة توفر خارطة طريق للمعلمات لاتخاذ نهج هادف لربطه بحياة الأطفال، والسياق الذي يعيشون فيه، وارتباطهم ببيئتهم المحلية. ويتضمن الدليل تفاصيل حول الموضوعات التالية: أ) البيئة الصفية والموارد التي يجب توفيرها للمعلمات والطلبة؛ ب) استراتيجيات التعليم والتعلم التي سيتم استخدامها في الفصول الدراسية؛ ت) تخطيط الفصول الدراسية والدروس؛ ث) التقييم والتقدير. ج) استراتيجيات لمعالجة الفروق الفردية بين الأطفال في تعلمهم وحق جميع الأطفال ذوي الاحتياجات الخاصة في تلقي تعليم جيد؛ ح) إشراك أولياء الأمور لمعرفة المزيد عن نمو أطفالهم وكيفية الحصول على دعمهم لإستكمال البرامج المخطط لها.

### 2.1.3 التحديات

السنوات الخمس الأولى من حياة الطفل هي فترة النمو السريع للدماغ. إن توفير بيئة آمنة ومحفزة للأطفال خلال هذا الوقت يجعل استثمارات التعليم اللاحقة أكثر فاعلية. ومع ذلك، لا تزال هناك العديد من التحديات التي تواجه قطاع التعليم في مرحلة الطفولة المبكرة، والتي تتعلق أساسًا بانخفاض معدلات التحاق الأطفال في رياض الأطفال ومحدودية التنسيق بين مختلف أصحاب المصلحة في هذا القطاع. إنَّ سدَّ فجوة الالتحاق من خلال توفير هذا التعليم من قبل القطاع العام وحده يتطلب استثمارًا غير مسبوق في بنية رياض الأطفال التحتية وزيادة بمقدار خمسة أضعاف في إجمالي نفقات رواتب معلمات رياض الأطفال. أشار تحليل مشترك بين وزارة التربية والتعليم والبنك الدولي إلى انتشار خدمات المرحلة التمهيديّة في رياض الأطفال الخاصة - حيث توفّر 1,116 روضة خاصة في جميع محافظات الضفة الغربية في العام 2018 - مما يوفر فرصة لوزارة التربية والتعليم لاستكشاف شراكات مع مقدمي خدمات من القطاع الخاص يمكن من خلالها توسيع تقديم تلك الخدمات بصورة سريعة وبقليل من نفقات رأس المال العام.

### 2.2 حول سجل مقدّم خدمات المرحلة التمهيديّة في رياض الأطفال الخاصة المؤهلين للشراكات بين القطاعين العام والخاص

إنَّ التوسع المخطط له لخدمات مرحلة التمهيدي في رياض الأطفال سوف يتم بالتعاون مع عدد من مقدمي الخدمات المؤهلين الذين تم اختيارهم ليكونوا جزءًا من "سجل مقدّم خدمات المرحلة التمهيديّة المؤهلين للشراكات بين القطاعين العام والخاص" (المعروف من الآن فصاعدًا باسم السّجل). وتتضمن عملية الاختيار إصدار "دعوة لتقديم الطلبات" ودعوة مقدمي خدمات المرحلة التمهيديّة المهتمين والمؤهلين لتقديم طلباتهم. يتبع هذه العملية تقييم صارم للطلبات المقدمة من قبل مقدمي خدمات التعليم لمرحلة الطفولة المبكرة، والذي يتكون من مراجعة إدارية تنفذها وزارة التربية والتعليم ومراجعة فنية تنفذها جهة تحقّق مستقلة والتي تحدد مدى ملاءمة المتقدمين لتقديم خدمات عالية الجودة للمرحلة التمهيديّة في رياض الأطفال.

بمجرد الانتهاء من عملية التقييم، يتم توقيع عقود مع مجموعة من مقدمي الخدمات المدرجين في السجل لتقديم خدمات لمرحلة التمهيدي في رياض الأطفال في تجمعات سكانية محددة (سيكون السجل الكامل بمثابة قائمة



طويلة من مقدمي الخدمات المؤهلين الذين يمكن التعاقد معهم في مرحلة لاحقة، في حالة توسيع الشراكة بين القطاعين العام والخاص أو في حالة خروج مقدمي خدمات القطاع الخاص المتعاقد معهم من الشراكة). يتم تحديد قيمة العقد حسب تكلفة كل طفل وعدد الأطفال الذين يتم دعمهم. تتم المصروفات وفقاً لهيكلية الصرف المحددة في الملحقين 4 و 5 والمرفقة بالامثال للأهداف المحددة المُقررة في خطة تعزيز الجودة الموضحة في القسم 5 من المبادئ التوجيهية التشغيلية.

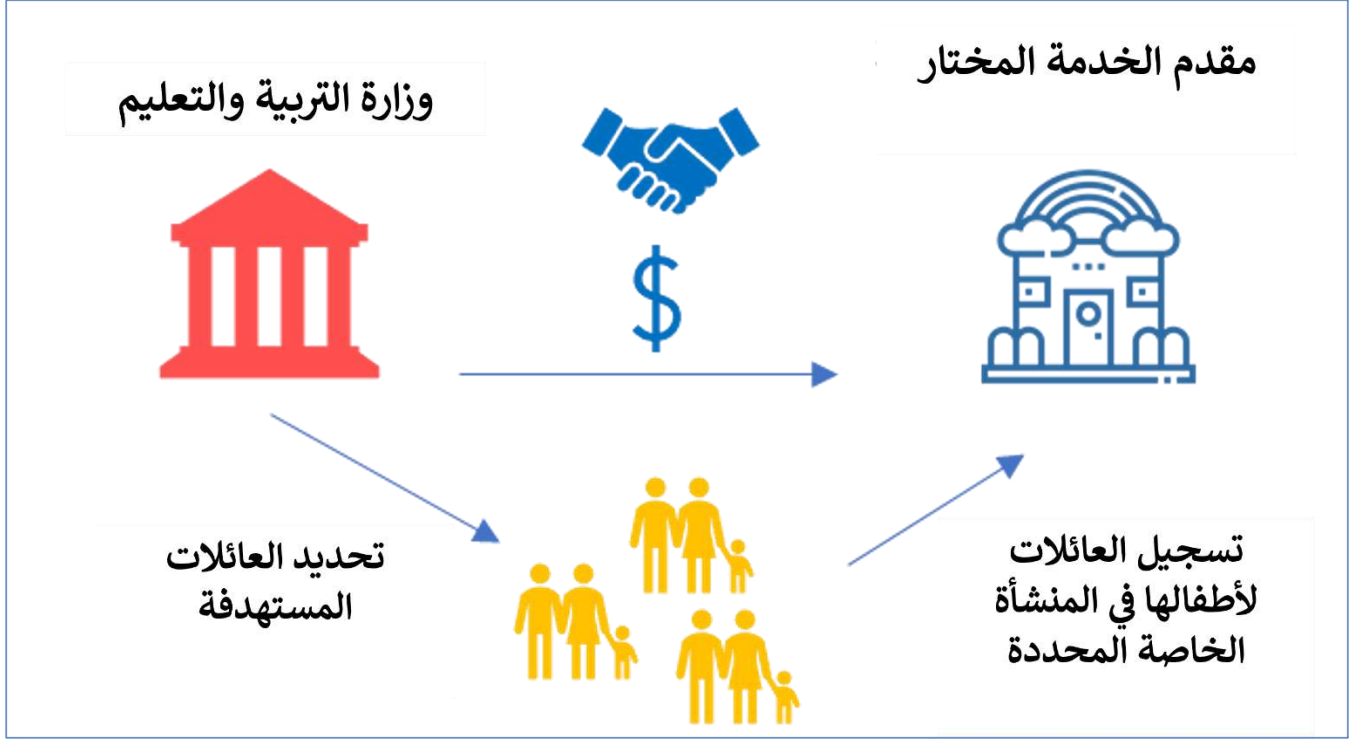
### 3. السمات التشغيلية للشراكة بين القطاعين العام والخاص

إن مقدمي خدمات صفوف التمهيدي في رياض الأطفال الخاصة مدعوون للدخول في اتفاقية شراكة القطاعين العام والخاص مع وزارة التربية والتعليم لتوسيع نطاق تقديم خدمات صفوف التمهيدي في رياض الأطفال في مواقع جغرافية محددة في الضفة الغربية. وكجزء من اتفاقية الشراكة بين القطاعين العام والخاص، سيتم تقديم التمويل لمقدمي خدمات المرحلة التمهيديّة في رياض الأطفال الخاصة مقابل تسجيل أطفال إضافيين في صفوف التمهيدي في مؤسساتهم، شريطة استيفاء المعايير المعمول بها. كما يجوز لمقدمي خدمات لصفوف التمهيدي في رياض الأطفال الخاصة الدخول في اتفاقية مع القطاعين العام والخاص من خلال نموذجين: (1) نموذج تقديم الخدمة و (2) نموذج القسيمة.

#### 3.1 نموذج تقديم الخدمة

نموذج تقديم الخدمة هو برنامج تمويل يقوده العرض. ويوصى باستخدام نموذج تقديم الخدمة في التجمعات أو المناطق التي لا يوجد طلب لخدمة رياض الأطفال لصفوف التمهيدي فيها، وكذلك حيث يوجد ندرة أو عدم توفر خدمة التعليم التمهيدي. بموجب نموذج تقديم الخدمة، يدخل مقدمو الخدمات من القطاع الخاص في اتفاقية مع وزارة التربية والتعليم لزيادة معدل الالتحاق عن طريق استئجار أو إنشاء مرفق أو مركز لافتتاح فصول جديدة في مرحلة التمهيدي في الروضة (الشكل 2). وسوف يقوم مقدمو الخدمات من القطاع الخاص الذين يتم اختيارهم بتسجيل أطفال الأسر التي تستوفي معايير الأهلية للالتحاق بهذه الرياض.

## الشكل 2. نموذج تقديم الخدمة

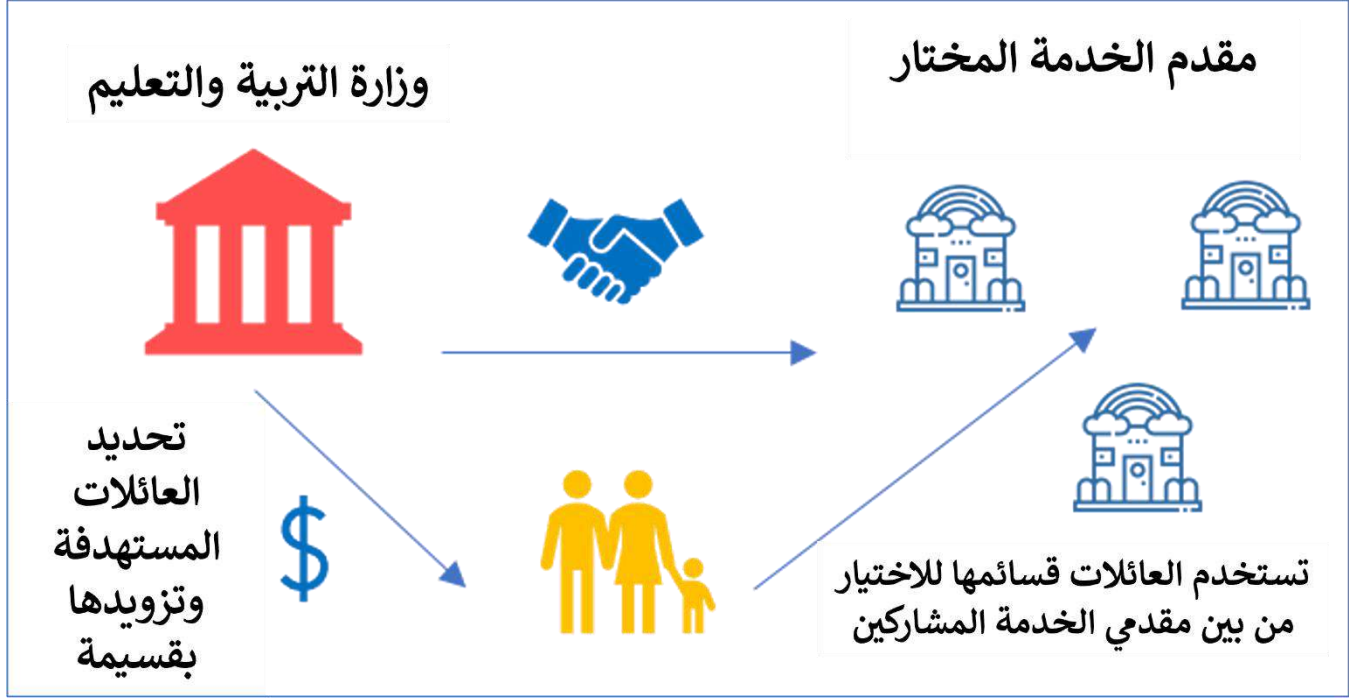


### 3.2 نموذج القسيمة

نموذج القسيمة هو برنامج تمويل يقوده الطلب. يوصى باستخدام نموذج القسيمة في التجمعات أو المناطق التي لم تتم تلبية الطلب على الالتحاق بمرحلة التمهيدي فيها وكذلك تكون قدرة القطاع الخاص غير مستغلة بالكامل. وبموجب نموذج القسيمة، يدخل مقدمو خدمات القطاع الخاص في اتفاقية مع وزارة التربية والتعليم لخدمة الأطفال الذين يعيشون في موقع جغرافي مستهدف باستخدام الآليات التالية (الشكل 3):

- تسجيل أطفال جدد في الأماكن المتاحة في فصل (فصول) التمهيدي القائمة، و/ أو
  - تسجيل أطفال جدد بالفصول الدراسية الجديدة لمرحلة التمهيدي في المنشأة القائمة.
- للعائلات المؤهلة التي تمتلك قسيمة حرية اختيار أي مقدم خدمة مشارك. وسيقوم مقدمو خدمات القطاع الخاص الذين يتم اختيارهم بتسجيل الأسر المؤهلة التي تمتلك تلك القسيمة.

### الشكل 3. نموذج القسيمة



### 3.3 هيكلية القيادة والتنسيق

تتحمل وزارة التربية والتعليم مسؤولية إدارة الشراكة بين القطاعين العام والخاص خلال المراحل المختلفة، بما في ذلك: تحديد المواقع الجغرافية لتنفيذ الشراكة بين القطاعين العام والخاص، واختيار مقدمي الخدمات، والإشراف على التنفيذ. وقد شكلت وزارة التربية لهذا الغرض لجننتين للإدارة واتخاذ القرارات خلال العملية برمتها. وهما: لجنة صنع القرارات رفيعة المستوى واللجنة الفنية. وسوف يتم وصف واجبات ومسؤوليات كل لجنة في الأقسام التالية.

#### 3.3.1 لجنة صنع القرارات رفيعة المستوى

تم تعيين لجنة صنع القرارات رفيعة المستوى (المعروفة من الآن فصاعدًا باسم لجنة صنع القرار) من قبل وزير التربية والتعليم لمدة عامين ويمكن إعادة تعيينها لمدة تصل إلى عام إضافي. وتتكون من رؤساء كل من:

- الإدارة العامة لتعليم الطفولة المبكرة/ رئيس قسم تعليم الطفولة المبكرة
- الدائرة القانونية في وزارة التربية والتعليم
- الإدارة العامة للشؤون المالية
- الإدارة العامة للأبنية
- الإدارة العامة للتخطيط والتطوير
- وحدة تنسيق المشاريع – سكرتير اللجنة
- هيئة التحقق - عضو ليس له حق التصويت يعمل على توفير الدعم الفني

## تتولى لجنة صنع القرارات المسؤوليات التالية:

- التحقق من المواقع الجغرافية المستهدفة واعتمادها قبل إصدار "دعوة تقديم الطلبات". سوف يعتمد اختيار المواقع الجغرافية على معايير الاختيار التي تشمل تقديم الخدمات العامة الحالية، ومعدل الفقر، ومعدل الالتحاق برياض الأطفال لصفوف التمهيدي .
- المصادقة على قائمة مقدمي خدمات رياض الاطفال من القطاع الخاص المعتمدين مسبقاً بناءً على السجل المقدم من جهة التحقق.
- في حالة الحاجة إلى اتخاذ قرارات إضافية لتحديد قائمة مقدمي خدمة رياض الأطفال المعتمدين النهائية، ستتخذ لجنة صنع القرارات قرارات استراتيجية تتماشى مع خطة وزارة التربية لتوسيع الوصول إلى رياض الأطفال، بما في ذلك زيادة الوصول في المناطق المهمشة.
- المصادقة على قائمة مقدمي الخدمات من القطاع الخاص الذين تم اختيارهم لإحالة عقود اليهم من أجل النشر.
- مراجعة التقارير المرحلية حول تنفيذ الشراكة بين القطاعين العام والخاص والتي أعدتها هيئة التحقق.
- إبداء الملاحظات حول التقدم المنجز ومراجعة الاستراتيجيات والعمليات في نهاية كل عام دراسي حسب الحاجة.

ومن المتوقع أن تعمل لجنة صنع القرارات وفق المبادئ التوجيهية التالية:

- سيتم انتخاب رئيس لجنة صنع القرارات (يفضل بالتناوب) كل عام من قبل أعضاء اللجنة الآخرين ويمكن إعادة انتخابه لسنة إضافية واحدة.
- لن يشارك أعضاء لجنة صنع القرارات في القرارات التي يشوبها تضارب محتمل في المصالح. ويمكن أن يشمل تضارب المصالح المحتمل مشاركة أعضاء اللجنة بصورة مباشرة أو غير مباشرة في طلب يتم النظر فيه من أجل التمويل.
- ستقدم لجنة صنع القرارات تقريراً سنوياً إلى وزير التربية والتعليم يصف سير الشراكة بين القطاعين العام والخاص والنتائج التي تم تحقيقها.
- ستسعى لجنة صنع القرارات إلى الحصول على دعم مالي إضافي من شركاء التنمية الدوليين من خلال مجموعات ومننديات مواضيعية قائمة.
- ستعمل وحدة تنسيق المشروع كسكرتير للجنة اتخاذ القرارات.

### 3.3.2. اللجنة الفنية

تتألف اللجنة الفنية من ممثلين عن الإدارات التالية<sup>2</sup> والذين يُعيّنهم وزير التربية والتعليم:

- الإدارة العامة لتعليم الطفولة المبكرة (بما في ذلك مشرف تعليم الطفولة المبكرة في وزارة التربية والتعليم)
- ممثل مكتب التربية والتعليم (مشرفة تعليم الطفولة المبكرة) للمناطق المستهدفة .
- وحدة تنسيق المشاريع
- الإدارة العامة للأبنية

<sup>2</sup> يمكن دعوة الدائرة القانونية في وزارة التربية والتعليم والإدارة العامة للشؤون المالية حسب الضرورة.

## • الإدارة العامة للتخطيط والتطوير

تتولى اللجنة الفنية المسؤولة عن المهام التالية خلال كل مرحلة من مراحل تنفيذ الشراكة بين القطاعين العام والخاص:

### المرحلة (0) الإعداد والنشر

- مراجعة "دعوة تقديم الطلبات" والعمل على تحديثها حسب الحاجة في بالدعوات اللاحقة.
- التأكد من توافر الشروط التي تتيح لجميع مقدمي الخدمات من القطاع الخاص بالحصول على فرصة عادلة للتقديم، مثل:
  - أ. إبلاغ جميع مكاتب مديريات التربية والتعليم في المواقع الجغرافية المستهدفة بـ "دعوة تقديم الطلبات" والتأكد من أن لديهم إمكانية الوصول إلى المعلومات المطلوبة قبل نشر الدعوة.
  - ب. التأكد من نشر "دعوة تقديم الطلبات" على موقع وزارة التربية والتعليم، كما هو الحال مع جميع الإعلانات الرسمية اللاحقة المتعلقة بالشراكة بين القطاعين العام والخاص.
- التخطيط والتنظيم والإشراف على جلسات عرض المعلومات لإطلاع مقدمي الخدمات من القطاع الخاص على الشراكة بين القطاعين العام والخاص.
- الرد على الاستفسارات المتعلقة بـ "دعوة تقديم الطلبات" التي يطرحها مقدمو الخدمة من القطاع الخاص على وحدة تنسيق المشاريع (عبر البريد الإلكتروني أو القنوات الأخرى) خلال فترة التقديم وفي الوقت المناسب.

### المرحلة 1. تقديم الطلبات والتقييم والترشيح

- إعداد عملية استلام الطلبات المقدمة في مكاتب مديريات التربية والتعليم .
- إعداد منهجية شفافة وجادة للمراجعة الإدارية للطلبات، والتي يجب أن تشمل، من بين أمور أخرى:
  - التأكيد على أن موقع مقدم الخدمات من القطاع الخاص يتوافق مع المواقع الجغرافية المستهدفة.
  - مراجعة العروض المقدمة بما في ذلك المستندات المطلوبة للتأكد من اكتمالها ومطابقتها للنماذج المتوفرة في "دعوة تقديم الطلبات".
  - إثبات صلاحية ترخيص مقدم الخدمة من القطاع الخاص.
  - ضمان حفظ وأرشفة الطلبات المقدمة التي تمت مراجعتها بشكل صحيح لتسليمها إلى هيئة التحقق من أجل المراجعة الفنية وتجميعها في قاعدة البيانات.
  - في الحالات التي يفتقد فيها الطلب إلى المستندات أو النماذج أو غيرها من المعلومات الرئيسية، يجب على اللجنة الفنية، من خلال مشرفة الطفولة المبكرة في مكتب مديرية التربية والتعليم ، التواصل مع مقدم الخدمة الخاص المحدد لإستكمال المستندات الناقصة خلال إطار زمني محدد مسبقاً (يتم تأكيد ذلك مع لجنة صنع القرارات).

- دعوة لجنة صنع القرارات إلى:
  - الاجتماع لاتخاذ قرار بشأن قائمة مقدّمي الخدمات للمضي قُدماً نحو مرحلة المراجعة الفنية؛
  - تحديد المحافظة التجريبية لبدء تنفيذ المرحلة الأولى (العام الدراسي 23/2022 فقط).
- إعداد الخطابات لكل فرد من مقدمي الخدمات من القطاع الخاص:
  - في المحافظة التجريبية المختارة، لإبلاغ مقدمي الخدمات من القطاع الخاص بالتأهل لمرحلة المراجعة الفنية لطلباتهم وأنه سيتم اعتمادهم لتقديم الخدمة في العام الدراسي 2023/2022 (العام الدراسي 23/2022 فقط)؛
  - في المحافظتين الأخرين، إبلاغ مقدمي الخدمات من القطاع الخاص بالتأهل لمرحلة المراجعة الفنية لطلباتهم وأنه سيتم اعتمادهم لتقديم الخدمة في العام الدراسي 24/2023.
- نشر القائمة الكاملة لمقدمي الخدمات من القطاع الخاص الذين تقدموا من خلال "دعوة تقديم الطلبات" (بغض النظر عما إذا كانت طلباتهم مكتملة) على الموقع الإلكتروني لوزارة التربية والتعليم/وحدة تنسيق المشاريع.

#### المرحلة 2: الاختيار والإحالة والتعاقد

- بمجرد أن تقرر لجنة اتخاذ القرارات القائمة النهائية لمقدمي الطلبات المعتمدين ، تقوم اللجنة الفنية بإشعار المتقدمين بالقرارات النهائية.

#### المرحلة 3. المتابعة والتقييم

- متابعة سير الشراكة الممولة بين القطاعين العام والخاص من خلال التقارير المرحلية التي يجب أن تعدها هيئة التحقق وتسلمها إلى لجنة صنع القرارات.
- اقتراح توصيات للجنة صنع القرارات لتعزيز تنفيذ الشراكة بين القطاعين العام والخاص وتقديم توصيات لتوجيه التمويل المحتمل من شركاء التنمية نحو الشراكة بين القطاعين العام والخاص، بناءً على التقييمات النصفية والنهائية لهذه العملية.

### 4. التحاق الأطفال والإجراءات التشغيلية للشراكة بين القطاعين العام والخاص

#### 4.1 التحاق الأطفال

- توضح الأقسام التالية إجراءات التحاق الأطفال بموجب الشراكة بين القطاعين العام والخاص ، وذلك بعد أن يتم الموافقة على مقدمي الخدمات الذين تم اختيارهم من القطاع الخاص.

#### 4.1.1. عملية التواصل

تقع مسؤولية عملية التواصل مع الأطفال والأسر على عاتق مشرفة تعليم الطفولة المبكرة ومُقدّم الخدمات من القطاع الخاص. ويُصحّح بالخطوات التالية لعملية التواصل.

1. يعلن مكتب مديرية التربية والتعليم في الوقت المناسب عن توفر مقاعد في المراكز المختارة بموجب الشراكة بين القطاعين العام والخاص. وعلى مكتب المديرية دعوة العائلات التي لديها أطفال ضمن الفئة العمرية لتعبئة طلب تسجيل أطفالها في مرافق رياض الأطفال المؤهلة. ينشر الإعلان عن طريق المجلس القروي والمدارس والمساجد والكنائس وغيرها من الأماكن.
2. سيتم استهداف الأسر الضعيفة في المحافظات المؤهلة (سيتم توفير قائمة من وزارة التنمية الاجتماعية) من قبل الأخصائيين الاجتماعيين في وزارة التنمية الاجتماعية. وسيقوم هؤلاء الأخصائيون بإبلاغ هذه العائلات بفرصة تسجيل أطفالها ضمن الشراكة بين القطاعين العام والخاص.
3. ستُعقد اجتماعات توجيهية للمجتمع المحلي والعائلات من قبل مشرفات تعليم الطفولة المبكرة. وتهدف هذه الاجتماعات إلى إطلاع المجتمعات المحلية على الشراكة بين القطاعين العام والخاص، وتقديم المشورة بشأن إجراءات التقديم، ومناقشة فوائد تسجيل الأطفال في رياض الأطفال بشكل عام.

#### 4.1.2. عملية تقديم طلبات التحاق الأطفال

ستتم إدارة عملية تقديم الطلبات من قبل مقدمي الخدمات من القطاع الخاص الذين يتم اختيارهم، ومشرفي تعليم الطفولة المبكرة، ومكتب مديرية التربية والتعليم. وتكون خطوات التقديم على النحو التالي:

1. سوف يعلن مقدمو الخدمات من القطاع الخاص عن مرافقهم ويقدمون معلومات عن فترة تقديم الطلبات. وسيتم توفير نماذج الطلبات في جميع مرافق رياض الأطفال الخاصة المشاركة في نموذج الشراكة بين القطاعين العام والخاص.
2. سوف يعرب أولياء الأمور عن اهتمامهم بتسجيل أطفالهم في الفصول الدراسية لمرحلة رياض الأطفال (التمهيدي) المتاحة بموجب الشراكة بين القطاعين العام والخاص عن طريق تعبئة استمارة الطلب وتقديمها في المرافق المعلن عنها. في الحالات التي لا تكون فيها المرافق الخاصة بنموذج تقديم الخدمة جاهزة، تقوم العائلات بتقديم الطلبات في مكتب مديرية التربية والتعليم حيث يتم استقبال الطلبات من قبل ممثل عن رياض الاطفال (لنموذج تقديم الخدمة SD).
3. سيقوم مقدمو الخدمات من القطاع الخاص بتجميع الطلبات وتسليمها إلى مكتب مديرية التربية والتعليم لاتخاذ الاجراءات اللازمة واختيار الأطفال.
4. ستكون الطلبات متوفرة أيضًا خلال الاجتماعات التوجيهية التي تعقدتها مشرفات تعليم الطفولة المبكرة، ويمكن للعائلات تقديم الطلبات المكتملة مباشرةً إلى المشرفة خلال هذه الاجتماعات.

### 4.1.3. عملية الاختيار لتسجيل الاطفال

ستتم إدارة عملية الاختيار مركزياً بواسطة مديريات التربية والتعليم المستهدفة ، حيث ستقوم هذه المكاتب في المناطق الجغرافية المحددة بمراجعة طلبات التسجيل وتطبيق العملية التالية لتحديد التسجيل النهائي في كل مركز مشارك:

1. ستطبق مديريات التربية والتعليم معايير أهلية الطفل (الجدول 1) لتحديد طلبات التسجيل النهائية، مع إعطاء الأولوية للأطفال الذين حصلوا على أعلى النقاط / الأكثر ضعفاً. وتجدر الإشارة إلى أنه سيتم تطبيق معايير أهلية الطفل بناءً على المعلومات المقدمة في طلب التسجيل فقط.
2. بالنسبة لنموذج القسيمة ، ستعمل مديريات التربية والتعليم على إحالة الأطفال إلى أحد المراكز. وسيتم اتخاذ القرار مع الأخذ في الاعتبار: أ) الاختيار المفضل للأسرة بين رياض الأطفال المتقدمة في ذلك التجمع (المصنف كجزء من الطلب)، ب) مسافة الطفل عن المركز، ج) قدرة المركز الاستيعابية.
3. سوف يُبلغ مكتب التربية والتعليم مقدم الخدمة من القطاع الخاص بقائمة الأطفال المعتمدة للتسجيل. وسيتم إرسال القائمة في ذات الوقت إلى هيئة التحقق.

#### الجدول 1: نقاط / علامات تأهل الطفل للالتحاق بصف التمهيدي

الدرجة	المعيار	الوضع الاقتصادي	1.
	أكثر من 1=1 أقل من 0=2	عدد أفراد الأسرة العاملين	1.1
	راتب غير منتظم = 1 راتب منتظم = 0	هل يتقاضى الوالد / مقدم الرعاية الأساسي للطفل راتباً منتظماً أو راتباً غير منتظم؟	1.2
	أقل من الحد الأدنى للأجور=1 أعلى من الحد الأدنى للأجور=0	يتقاضى أحد الوالدين على الأقل / مقدم الرعاية الأساسي للطفل قيمة دخل أعلى أو أقل من الحد الأدنى للأجور الذي تحدده الحكومة - مقارنة مع الحد الأدنى للأجور	1.3
	تتلقى دعم = 1 لا يوجد دعم = 0	هل تتلقى الأسرة أي نوع من الدعم المالي الإضافي (من وزارة التنمية الاجتماعية أو المؤسسات الخيرية الأخرى)؟	1.4
	نعم = 1 لا = 0	هل يقدم الوالد/ مقدم الرعاية الأساسي دعماً لأفراد الأسرة الآخرين في الأسرة الممتدة؟	1.5
	4 أطفال فأكثر = 3 3 أطفال = 2	عدد الأطفال في الأسرة	1.6



	طفلين = 1		
<b>2.</b>	<b>الشمولية</b>		
2.1	هل يعاني أي من أفراد الأسرة من أي نوع من الإعاقة أو يحتاج إلى أي نوع من الرعاية الصحية الخاصة؟	نعم = 1 لا = 0	
2.2	هل يعاني الطفل من تأخر في النمو و/ أو إعاقة بدنية/ عقلية؟	نعم = 1 لا = 0	
<b>3</b>	<b>الموقع</b>		
3.1	هل يعيش الطفل في منطقة مستهدفة و/ أو يعمل والد الطفل/ مقدم الرعاية الأساسي للطفل في المنطقة المستهدفة	نعم = 1 لا = 0	
	<b>المجموع (من 11)</b>		

#### 4.1.4. عملية الالتحاق

سوف تتم إدارة عملية الالتحاق من قبل مقدمي الخدمة الذين يتم اختيارهم من القطاع الخاص. وتكون الخطوات على النحو التالي:

1. بمجرد أن يتلقى مقدّم الخدمة من القطاع الخاص قائمة الأطفال المختارين للتسجيل، سيكون مسؤولاً عن إبلاغ عائلات الأطفال الذين تم اختيارهم.
2. يكون مقدم الخدمة مسؤولاً عن تحميل البيانات المطلوبة على مستوى الطفل إلى قاعدة بيانات مقدم الخدمة. وستكون هذه وثيقة (التي سيتم توفيرها) تجمع البيانات بطريقة موحدة عبر مرحلة التمهيدي في رياض الأطفال المشاركة في شراكة القطاعين العام والخاص، وسيتم تحميلها على قاعدة بيانات وزارة التربية والتعليم.
3. يكون مقدّم الخدمة مسؤولاً عن تحديث قاعدة بياناته بانتظام لتعكس حالة تسجيل الطفل و/ أو إذا ما تم تسجيل أطفال جدد.

#### 4.2 الإجراءات التشغيلية لتنفيذ نماذج الشراكة بين القطاعين العام والخاص

يصف هذا القسم الخطوات والأنشطة التي يجب اتباعها والمسؤول عن إعداد وتنفيذ كل نموذج من نماذج الشراكة بين القطاعين العام والخاص.

##### 4.2.1. الجاهزية

تشمل هذه المرحلة جميع الأنشطة السابقة لبدء الخدمة، وتبدأ مباشرة عندما يتم إشعار مقدم الخدمة من القطاع الخاص بدعوة مشروطة للتعاقد. الحد الأقصى لهذه المرحلة أربعة أسابيع. وفيما يلي وصف للأنشطة الخاصة بإعداد الخدمة وفقاً لمتطلبات الجودة المحددة في هذه الوثيقة.

## أ. جاهزية طاقم رياض الأطفال

الجهة المسؤولة	نموذج القسيمة (إنشاء فصل دراسي جديد)	نموذج القسيمة (تسجيل الأطفال في الفصول الدراسية القائمة فقط)	نموذج تقديم الخدمة	الأنشطة
مقدم الخدمة من القطاع الخاص	X		X	1. تقوم رياض الأطفال المختارة بالإعلان عن تعيين موظفين جدد في رياض الأطفال وفقاً للنسب والمؤهلات المحددة في الملحق 1. ويعطي مقدم الخدمة الأولوية للمؤهلات المطلوبة والمفضلة بدلاً من الحد الأدنى من المؤهلات والمتطلبات .
مقدم الخدمة من القطاع الخاص اللجنة الفنية	X		X	2. في الحالات التي لا يستطيع فيها مقدم الخدمة العثور على أي موظفين مطابقين للمتطلبات والمؤهلات المطلوبة ، عليه تقديم بديل للجنة الفنية، التي قد توافق أو لا توافق على المؤهل المقترح.
مقدم الخدمة من القطاع الخاص			X	3. يتم تعيين الموظفين الجدد ضمن نموذج تقديم الخدمة بالرواتب المحددة في الملحق 1 ووفقاً للقانون الفلسطيني.
مقدم الخدمة من القطاع الخاص مشرفات رياض الأطفال في مديريات التربية	X		X	4. يلتحق الموظفون الجدد بالتدريب/ التوجيه التمهيدي للتأكد من استطاعتهم القيام بدورهم وفقاً للإرشادات التربوية المحددة من قبل وزارة التربية والتعليم والاستراتيجية الوطنية الفلسطينية لتنمية الطفولة المبكرة، الموضحة في القسم 2.1. <sup>3</sup>

<sup>3</sup> إذا تم اعتبار المعلمة مؤهلة، يتم تشجيعها على الحضور ولكن ليس إلزامياً. أما إذا كانت المعلمة غير مؤهلة، فيجب على المعلمة والمديرة الالتزام بتسجيل المعلمة في برنامج الدبلوم المهني (بافتراض توفر مكان). وإذا لم يكن بمقدور الدبلوم المهني تسجيل المعلمة، فسيتم إجراء الترتيبات مع وزارة التربية والتعليم لاتخاذ قرار بشأن خطة التدريب / التوجيه المناسبة للمعلمة.

ب. إعداد مرافق رياض الأطفال

الجهة المسؤولة	نموذج القسيمة (إنشاء فصل دراسي جديد)	نموذج القسيمة (تسجيل الأطفال في الفصول الدراسية القائمة فقط)	س نموذج تقديم الخدمة	الأنشطة
مقدم الخدمة من القطاع الخاص هيئة التحقق وزارة التربية والتعليم (الإدارة العامة للطفولة المبكرة، دوائر الأبنية)	X	X	X	1. أثناء زيارة المراجعة الفنية، تقوم هيئة التحقق بزيارة منشأة مقدّم الخدمة وتطبق أداة الجودة على الفصول الدراسية القائمة. وفي حالة نموذج تقديم الخدمة، تقوم هيئة التحقق أيضًا بزيارة الموقع المقترح لعملية تشغيل الروضة الجديدة وتطبيق عناصر محددة من قائمة الحد الأدنى من مواصفات مباني رياض الأطفال الخاصة، كجزء من تعليمات ترخيص رياض الأطفال الخاصة لتقييم الموقع المقترح.
مقدّم الخدمة من القطاع الخاص هيئة التحقق	X		X	2. سيتم منح مقدمي الخدمات الذين تم اختيارهم بموجب نموذج القسيمة (الفصول الدراسية الجديدة) ونموذج تقديم الخدمة عروض عقود مؤقتة. وسيتم إعطاء مقدمي الخدمات الذين تم اختيارهم قائمة بالعناصر التي سيتم شراؤها (الملحق 6) وسيحصلون على دفعة منحة بدء التشغيل لبدء تجهيز فصولهم الدراسية وتعيين الموظفين. وينص العرض التعاقدى المؤقت على معايير الجودة المطلوبة واللازمة حتى يتمكن مقدّم الخدمة من استلام الدفعة الأولى.
مقدّم الخدمة من القطاع الخاص هيئة التحقق		X		3. سيتم منح عقود لمقدمي الخدمات الذين تم اختيارهم بموجب نموذج القسيمة (الفصول الدراسية القائمة). وتنص هذه العقود على خطة تعزيز الجودة المقترحة بناءً على الملاحظات الأساسية التي تم رصدها أثناء المراجعة الفنية المُعدّة من قِبَل هيئة التحقق.
مقدم الخدمة من القطاع الخاص هيئة التحقق	X	X	X	4. قبل بدء الحصص الدراسية، ستقوم هيئة التحقق بزيارة مقدمي الخدمات وتنفيذ الأنشطة التالية:

<p>وزارة التربية والتعليم (الإدارة العامة للطفولة المبكرة، دوائر الأبنية)</p>			<p>بالنسبة لنموذج القسيمة (الفصل الدراسي القائم)، ستعمل هيئة التحقق على تقييم امثال مقدم الخدمة بناءً على العناصر التي يمكن ملاحظتها في خطة تعزيز الجودة التي تم إعدادها.</p> <p>بالنسبة لنموذج القسيمة (الفصل الدراسي الجديد) ونموذج تقديم الخدمة، ستقوم هيئة التحقق بـ:</p> <ul style="list-style-type: none"> <li>• إثبات أن مؤشرات الجودة الرئيسية على النحو المنصوص عليه في الزيارة السابقة قد تم تحقيقها .</li> <li>• مراجعة السير الذاتية والعقود الخاصة بالموظفين المتعاقد معهم لتنفيذ عقد الشراكة بين القطاعين العام والخاص والتحقق من امثال القطاع الخاص (على سبيل المثال، يتم دفع رواتب المعلمين بما يساوي أو بما هو أعلى من الحد الأدنى للأجور المحددة لنموذج تقديم الخدمة)؛</li> <li>• مراجعة وجد القائمة النهائية للاثاث والادوات التي تم شراؤها، والتأكد بأنها متوفرة وذات جودة كافية.</li> <li>• بالنسبة لنموذج تقديم الخدمة فقط ، ستقوم هيئة التحقق بزيارة المنشأة الجديدة وتطبيق القائمة الكاملة لمواصفات مباني رياض الأطفال الخاصة، كجزء من تعليمات ترخيص رياض الأطفال الخاصة لتقييم الموقع النهائي.</li> <li>• سيحصل مقدمو الخدمة المستوفين لمعايير التحقق من الجودة على الدفعة الأولى.</li> </ul>
---	--	--	--

### ت. التنسيق مع الهيئات المحلية والشركاء

الجهة المسؤولة	القسيمة فصل دراسي جديد	القسيمة	تقديم الخدمة	الأنشطة
مقدم الخدمة من القطاع الخاص	X	X	X	1. تعلن مديريات التربية والتعليم عن توفر أماكن لدى مقدمي الخدمة من القطاع الخاص الذين تم اختيارهم. يتم إبلاغ

هيئة التحقق مشرفات رياض الأطفال في المديريات في المحافظات المستهدفة				الهيئات المحلية بموقع روضة الأطفال وعدد الأطفال المراد تقديم الخدمة لهم
مقدم الخدمة من القطاع الخاص الهيئات المحلية مشرفات رياض الأطفال المديريات في المحافظات المستهدفة	X	X	X	2. يضع مقدم الخدمة من القطاع الخاص قائمة بمؤسسات المجتمع المدني المسؤولة عن ضمان التنمية الشاملة للأطفال الصغار وحقوقهم. ويقوم مقدم الخدمة من القطاع الخاص بتحديد الروابط وانشاء العلاقات مع الخدمات الصحية وخدمات حماية الطفل على وجه التحديد لضمان الوصول إلى تدخلات تنمية الطفولة المبكرة.

### ث. التحاق الأطفال

الأنشطة	تقديم الخدمة	القسيمة	القسيمة فصل دراسي جديد	الجهة المسؤولة
1. التحاق الأطفال باتباع الإجراءات التي تم شرحها في القسم 4.1.	X	X	X	مقدم الخدمة من القطاع الخاص مديرية التربية والتعليم
2. تحميل معلومات الأطفال المسجلين إلى قاعدة البيانات وتحديث المعلومات شهرياً.	X	X	X	مقدم الخدمة من القطاع الخاص هيئة التحقق
3. إعداد ملفات كل طفل وتنظيمها بطريقة تمكن موظفي رياض الأطفال وهيئة التحقق والمشرفات التربويات الوصول إليها.	X	X	X	مقدم الخدمة من القطاع الخاص

## ج. إعداد الموازنات

الأنشطة	تقديم الخدمة	القسيمة	القسيمة فصل دراسي جديد	الجهة المسؤولة
1. بناءً على تكلفة العقد والمبادئ التوجيهية الواردة في القسم 5، على مقدم الخدمة من القطاع الخاص تقديم موازنة حول بدء التشغيل المتوقع وإجمالي النفقات، باستخدام نموذج توفره وزارة التربية والتعليم.	X	X	X	مقدم الخدمة من القطاع الخاص هيئة التحقق وحدة تنسيق المشاريع
2. على مقدم الخدمة تقديم الموازنة التفصيلية وتقرير المصروفات خلال فترة التنفيذ إلى هيئة التحقق للموافقة عليها وصرف الدفعات وفقاً للملحقين 4 و 5.	X	X	X	مقدم الخدمة من القطاع الخاص هيئة التحقق وحدة تنسيق المشاريع

## ح. التنفيذ

الأنشطة	تقديم الخدمة	القسيمة	القسيمة فصل دراسي جديد	الجهة المسؤولة
1. بعد 4 أسابيع على الأقل من بدء الحصص الدراسية، تزور هيئة التحقق مقدمي الخدمات من القطاع الخاص الذين تم التعاقد معهم بموجب نموذج تقديم الخدمة ونموذج القسيمة (للفصل الدراسي الجديد) لتحديد خط الأساس للجودة. وتقوم هيئة التحقق بوضع توصيات جودة عملية محددة بناءً على هذه الملاحظات الأساسية لتضمينها في خطة تعزيز الجودة.	X		X	مقدم الخدمة من القطاع الخاص هيئة التحقق وحدة تنسيق المشاريع
2. بعد 4 أسابيع على الأقل من بدء الحصص الدراسية، تقوم هيئة التحقق بزيارة مقدمي الخدمات من القطاع الخاص المتعاقد معهم بموجب نموذج القسيمة (للفصول الدراسية		X		مقدم الخدمة من القطاع الخاص هيئة التحقق وحدة تنسيق المشاريع

				القائمة ) لتقييم الجودة بناءً على خطة تعزيز الجودة التي تم تطويرها.
مقدم الخدمة من القطاع الخاص هيئة التحقق	X	X	X	3. يعمل مقدم الخدمة من القطاع الخاص على تنفيذ التعديلات والتحسينات المطلوبة باتباع توصيات هيئة التحقق، بما في ذلك: • تنفيذ الأنشطة ومتابعتها كما هو وارد في مقترح التواصل مع الأسرة والمجتمع. • تنفيذ ومتابعة الأنشطة كما هو وارد في مقترح التطوير المهني. • تنفيذ ومتابعة الأنشطة الأخرى على النحو المحدد في خطط تعزيز الجودة.
هيئة التحقق وحدة تنسيق المشاريع	X	X	X	4. تتحقق هيئة التحقق من الامتثال وتوافق على الصرف حسب الفترات المحددة في الملحقين 4 و 5.

## 5. الموازنة والتعاقد

يصف هذا القسم بالتفصيل مبلغ الدفع المستحق لمقدمي الخدمات بموجب كل نموذج للشراكة بين القطاع العام والخاص.

سيتلقى مقدمو الخدمة أربع دفعات لكل عام دراسي (بالإضافة إلى منحة بدء التشغيل الإضافية، إذا كانوا مؤهلين) ، والتي تغطي ما يلي:

دفعة سنوية لكل طفل - هذا هو المبلغ الذي تدفعه وزارة التربية والتعليم لمقدم الخدمة مقابل كل طفل إضافي مسجل في رياض الأطفال 2 (التمهيدي). يتم تحديد تكلفة الدفعات للطفل لكل عام دراسي.

دفعات حوافز الجودة - هذه الدفعة مقابل تحقيق مؤشرات الجودة المحددة (انظر القسم 1.7).

دفعة المواصلات - هذا هو المبلغ الذي تدفعه وزارة التربية والتعليم لمقدمي الخدمات مقابل كل طفل إضافي مسجل يستخدم وسائل النقل المقدمة من المركز للحضور الى رياض الأطفال 2 (التمهيدي). تحدد دفعات المواصلات بشكل شهري.

دفعة منحة بدء التشغيل - هذا هو المبلغ الذي تدفعه وزارة التربية والتعليم لمقدمي الخدمات المؤهلين لاستئجار وتأثيث الصفوف والمكاتب. يتم صرف دفعة منحة بدء التشغيل مرة واحدة في بداية العقد لمقدمي الخدمات المؤهلين فقط (أي: مقدمو الخدمات حسب نموذج تقديم الخدمة ومقدمو الخدمات حسب نموذج القسيمة الذين سيفتحون صفًا جديدًا ضمن منشأتهم الحالية)<sup>4</sup>.

<sup>4</sup> قد تكون مبالغ الدفعات عرضة للتغيير. سيتم مشاركة الأرقام النهائية قبل التعاقد.

الجدول 2: نظرة عامة على الدفعات بموجب نماذج تقديم الخدمة والقوائم

نموذج القسيمة	نموذج تقديم الخدمة	التكلفة لكل وحدة زمنية
لجميع مقدمي الخدمة: • 1600 شيكل لكل طفل في السنة (8 أطفال إضافيين لكل صف كحد أقصى)	إذا كان مقدمو الخدمات لا يدفعون الإيجار (المنشأة مقدمة لهم مجاناً من قبل مانح / شريك): • إلحاق 75 طفلاً جديداً: 2940 شيكل لكل طفل في السنة • إلحاق 100 طفل جديد: 3030 شيكل لكل طفل في السنة إذا كان مقدمو الخدمة يدفعون الإيجار للمنشأة: • إلحاق 75 طفلاً جديداً: 3,120 شيكل لكل طفل في السنة • إلحاق 100 طفل جديد: 3,190 شيكل لكل طفل في السنة	التكلفة لكل طفل في كل سنة دراسية
جميع مقدمي الخدمة الذين يستوفون معايير حوافز الجودة: • 140 شيكل لكل طفل في السنة	جميع مقدمي الخدمة الذين يستوفون معايير حوافز الجودة: • 290 شيكل لكل طفل في السنة	دفعة حوافز الجودة (مزيد من التفاصيل في القسم 1.7).
	جميع مقدمي الخدمة: • 150 لكل طفل شهرياً	تكلفة المواصلات لكل طفل شهرياً
مقدمي الخدمات الذين يضيفون صف جديد داخل منشآتهم الحالية فقط: • منحة بدء تشغيل أثاث الفصول الدراسية: ○ 15330 شيكل لكل صف جديد بعدد أطفال يصل إلى 25 طفلاً ○ 4250 شيكل لأثاث المكاتب المعياري للموظفين	جميع مقدمي الخدمة: • منحة بدء تشغيل لأثاث الصفوف: ○ 15330 شيكل لكل صف جديد بعدد أطفال يصل إلى 25 طفلاً ○ 4250 شيكل لأثاث المكاتب المعياري للموظفين	منحة بدء التشغيل، تدفع لمرة واحدة

لاحظ أنه في الحالات التي يختلف فيها المستفيدون الفعليون عن المستفيدين المنصوص عليهم في العقد سيتم احتساب الدفع لمقدم الخدمة بناءً على المستفيدين الفعليين. في بعض الحالات سيتطلب ذلك تعديل عقد الشراكة.



تحتفظ اللجنة الفنية للشراكة بين القطاعين العام والخاص بالحق في اتخاذ مثل هذه القرارات على أساس دراسة كل حالة على حدة.

### 5.1 هيكلية الدفع بموجب نموذج تقديم الخدمة

يكون مقدمو الخدمة الذين يدخلون في شراكة مع وزارة التربية والتعليم بموجب نموذج تقديم الخدمة مؤهلين للحصول على الدفعات التالية: مبلغ الدفعة لكل طفل، ودفعة حوافز الجودة، ودفعة المواصلات، ومنحة بدء التشغيل. تم توضيح تفاصيل كل من هذه المدفوعات في الشرح أدناه.

#### 5.1.1 مبلغ الدفعة لكل طفل

يمكن لمقدمي الخدمات الخاصة الذين تتعاقد معهم وزارة التربية والتعليم بموجب نموذج تقديم الخدمة توسيع الخدمات من خلال تسجيل 75 طفلاً جديداً (في 3 صفوف) أو 100 طفل جديد (في 4 صفوف). يُطلب من مقدمي الخدمة توضيح ما إذا كانوا سيستأجرون مرفقاً جديداً لتقديم الخدمات أو ما إذا كانوا سيستخدمون مرفقاً متاحاً بالمجان . يتم تشجيع مقدمي الخدمات من القطاع الخاص على إيجاد شريك (شركاء) محليين أو مانح (مانحين) يلتزمون بتوفير أو تمويل تكلفة المرفق<sup>5</sup>. بالنسبة لمقدمي الخدمات الذين سيدفعون الإيجار في منشأة جديدة، يتم تضمين تكاليف الإيجار ضمن التكلفة لكل طفل. لذلك، قد يتم تضمين تكلفة الإيجار أو عدم تضمينها في العقد اعتماداً على ما إذا كان مقدم الخدمة يتكبد التكلفة بالفعل. يشير الجدول 3 إلى المبلغ المدفوع لكل طفل (بويشمل شالضرائب) لمقدمي الخدمات من القطاع الخاص، اعتماداً على ما إذا كان مقدم الخدمة سيدفع الإيجار للمرفق/المنشأة ، وما إذا كان مقدم الخدمة سوف يسجل 75 أو 100 طفل جديد.

الجدول 3 : المبلغ السنوي الذي سيتم دفعه مقابل كل طفل لمقدمي الخدمات من القطاع الخاص بموجب نموذج تقديم الخدمة

عدد الأطفال الجدد الذين يتم التعاقد مع مقدم الخدمة من القطاع الخاص للاحاقهم		
100 طفل جديد	75 طفل جديد	الإيجار
3,030 شيكل لكل طفل ( ويشمل الضرائب)	2,940 شيكل لكل طفل (بما في ذلك الضرائب)	لن يدفع مقدم الخدمة من القطاع الخاص الإيجار
3,190 شيكل لكل طفل ( ويشمل الضرائب)	3,120 شيكل لكل طفل (بما في ذلك الضرائب)	سوف يستأجر مقدم الخدمة من القطاع الخاص منشأة جديدة لتقديم الخدمات

5 سيتم التحقق من توفر المنشأة القائمة مع مساحة كافية لاستخدامها في رياض الأطفال وأحكام الإيجار ذات الصلة (مثل ما إذا كان مقدم الخدمة سيدفع الإيجار أو إذا كان سيتم توفير المساحة مجاناً) قبل التعاقد.

لاحظ أن المدفوعات ستتم بناءً على العدد الفعلي للأطفال المسجلين خلال الفترة السابقة، مع مراعاة التحقق<sup>6</sup>. في الحالات التي يختلف فيها المستفيدون الفعليون اختلافاً كبيراً عن المستفيدين المنصوص عليهم في العقد، تحتفظ اللجنة الفنية للشراكة بين القطاعين العام والخاص بالحق في تعديل و/ أو إنهاء عقد الشراكة.

### 5.1.2 حافز الجودة

سيتم دفع حوافز الجودة لمقدمي الخدمات من القطاع الخاص المتعاقد معهم بموجب نموذج تقديم الخدمة عند تحقيق مؤشرات الأداء بشكل مرض (انظر القسم 1.7).

#### الجدول 4: حافز الجودة السنوي

حافز الجودة سنويًا	يصل إلى 290 شيكل لكل طفل
--------------------	--------------------------

### 5.1.3 مواصلات

سيتم دفع رسوم المواصلات<sup>7</sup> لمقدمي الخدمات من القطاع الخاص المتعاقد معهم بموجب نموذج تقديم الخدمة. يتم تحديد رسوم المواصلات هذه بناءً على عدد الأطفال المسجلين الذين من المتوقع أن يحتاجوا إلى وسيلة نقل إلى مركز رياض الأطفال<sup>8</sup>. ستدفع وزارة التربية والتعليم ما يصل إلى 10% كحد أقصى للمزيد من الأطفال لأخذ المواصلات وستدفع 10% إضافية مقدماً لمدفوعات المواصلات لتغطية هذه الزيادة المحتملة. يوضح الجدول 5 التكلفة الشهرية للنقل لكل طفل.

#### الجدول 5: التكلفة الشهرية للمواصلات لكل طفل

رسوم المواصلات شهريًا	150 شيكل لكل طفل
-----------------------	------------------

لاحظ أنه سيتم الدفع بناءً على العدد الفعلي للأطفال الذين استقلوا المواصلات خلال الفترة السابقة لتقديم أية مطالبة مالية مع مراعاة التحقق من ذلك.

<sup>6</sup> سيتم تحديد الفترة السابقة من قبل اللجنة الفنية للشراكة بين القطاعين العام والخاص مع الأخذ في الاعتبار فترات التسجيل السابقة والتكيف مع أي صدمات محتملة لفيروس كورونا.

<sup>7</sup> لكي تكون مؤهلاً لتوفير المواصلات بموجب نموذج الشراكة بين القطاع العام والخاص يجب أن تكون وسيلة النقل التي يستخدمها مقدم خدمة المواصلات: مؤمنة بشكل صحيح ويتم تشغيلها بواسطة سائق مرخص، ولا تحمل أطفال / بالغين بما يتجاوز قدرتها القانونية القصوى. سيتم فحص الالتزام بهذه الشروط والتحقق منها في البداية وطوال فترة الشراكة. وزارة التربية والتعليم ليست مسؤولة عن الحوادث التي تقع أثناء النقل.

<sup>8</sup> في الحالات التي لا يحتاج فيها أطفال إضافيون إلى وسيلة نقل (أو في الحالات التي يحتاج فيها أقل من 10% أطفال إضافيين إلى وسيلة نقل) سيتم ترحيل المبلغ الزائد وطرحه من المدفوعات النهائية إلى مقدم الخدمة. على أن لا تدفع وزارة التربية والتعليم مقابل تجاوز نسبة الـ 10%.

#### 5.1.4. منحة بدء التشغيل

سيتم دفع منحة بدء التشغيل لمقدمي الخدمة المتعاقد معهم بموجب نموذج تقديم الخدمة (لمرة واحدة فقط في السنة الأولى من التنفيذ). سيكون لدى مقدمي الخدمات فترة أربعة أسابيع لـ (1) إعداد منشآتهم الجديدة (2) شراء الأثاث والمواد التعليمية اللازمة (انظر الملحق 6: قائمة المواد التعليمية والأثاث)، و (3) إبرام العقود مع الموظفين المعيّنين حديثاً. سيتم فحص المنشأة للتأكد من أنها تلبّي معايير السلامة والجودة الهيكلية لضمان بيئة مثالية وأمنة لتعلم الأطفال. سيتم صرف منحة بدء التشغيل قبل بدء تلك الأسابيع الأربعة لتغطية تكلفة إعداد المنشأة وتجهيزها للتشغيل.

#### الجدول 6 : منحة بدء التشغيل تُدفع مقابل شراء أثاث مكاتب للصفوف والموظفين

منحة بدء التشغيل لأثاث الصفوف	15,330 شيكل لكل صف من 25 طفلاً
منحة بدء التشغيل لأثاث مكتب الموظفين	4250 شيكل لأثاث مكتب الموظفين القياسي لكل منشأة جديدة

يوضح الجدول 7 أدناه عينة من السيناريوهات في إطار نموذج تقديم الخدمة والتكاليف المستحقة المرتبطة بكل سيناريو.

#### الجدول 7: سيناريوهات هيكلية الدفع بموجب نموذج تقديم الخدمة

بنود العقد	سيناريو رقم 1 للعقد: يتوسع مقدم الخدمة من القطاع الخاص إلى منشأة جديدة ويسجل 75 طفلاً. يدفع مقدم الخدمة إيجاراً لهذه المنشأة. 35 طفلاً يستعملون المواصلات.	سيناريو رقم 2 للعقد: يتوسع مقدم الخدمة من القطاع الخاص إلى منشأة جديدة ويسجل 100 طفل. يتم توفير المنشأة مجاناً لمقدم الخدمة. 42 طفلاً يستعملون المواصلات.
<b>تكلفة العقد الإجمالية</b>		
التكلفة السنوية	3,120 شيكل * 75 طفل = 234,000	3,030 شيكل * 100 طفل = 303,000 شيكل
دفعة حافز الجودة، في السنة	290 شيكل * 75 طفل = 21,750 شيكل	290 شيكل * 100 طفل = 29,000 شيكل
دفعة تكلفة المواصلات، في السنة	150 شيكل * 35 طفل * 9 شهور = 47,250 شيكل	150 شيكل * 42 طفل * 9 شهور = 56,700 شيكل
منحة بدء التشغيل، دفعة مستقلة لمرة واحدة	أثاث الفصول الدراسية: 15,330 شيكل * 3 45,990 = + أثاث المكاتب = 4,250 شيكل = 50,040 شيكل	أثاث الفصول الدراسية: 15,330 شيكل * 4 61,320 = + أثاث المكاتب = 4,250 شيكل = 65,570 شيكل
تكلفة العقد الإجمالية	= 353,240 شيكل	= 454,270 شيكل

مثال على الدفعة الثانية للعقد عن الفترة أيلول – كانون أول (4 أشهر) الدفعة 30%		
بنود الدفعة	سيناريو الدفع 1: يُفي مقدم الخدمة بمعايير حوافز الجودة. احتاج 28 طفلاً إلى وسيلة مواصلات خلال فترة الدفعة	سيناريو الدفع 2: لا يفي مقدم الخدمة بمعايير حوافز الجودة. احتاج 42 طفلاً إلى وسيلة مواصلات خلال فترة الدفعة
التكلفة لكل دفعة عن فترة زمنية محددة حسب العقد وهيكلية الدفع	3,120 شيكل * 75 طفل * 30% = 70,200 شيكل	3,030 شيكل * 100 * 30% = 90,900 شيكل
دفعة حافز الجودة لكل فترة دفعة	30% * 75 * 290 شيكل = 6,525 شيكل	تم حجب دفعة حوافز الجودة
دفعة تكلفة المواصلات لكل فترة دفعة	150 * شيكل * 28 طفل * 4 شهور = 16,800 شيكل	150 * شيكل * 42 طفل * 4 شهور = 25,200 شيكل
إجمالي الدفعة في فترة معينة (استحقاق الدفعة)	= 93,525 شيكل	= 116,100 شيكل

## 5.2 هيكلية الدفع بموجب نموذج القسيمة

### 5.2.1 مقدار الدفعة لكل طفل

يمكن لمقدمي الخدمات من القطاع الخاص الذين تتعاقد معهم وزارة التربية والتعليم بموجب نموذج القسيمة تسجيل 8 أطفال إضافيين كحد أقصى لكل صف موجود في رياض الأطفال 2 (التمهيدي). يمكن لمقدمي الخدمات أيضًا إنشاء صفوف إضافية داخل مبنى منشأتهم الحالية لتسجيل الأطفال<sup>9</sup>. يشير الجدول 8 إلى المبلغ المخصص لكل طفل ( ويشمل الضرائب) الذي سيتم دفعه لمقدمي الخدمات من القطاع الخاص المتعاقد معهم بموجب نموذج القسيمة.

الجدول 8 : المبلغ السنوي لكل طفل الذي يجب دفعه لمقدمي الخدمات من القطاع الخاص بموجب نموذج القسيمة

المبلغ السنوي لكل طفل	1,600 شيكل لكل طفل ( ويشمل الضرائب)
-----------------------	-------------------------------------

<sup>9</sup> يعد هذا خيارًا فقط في الحالات التي تؤدي فيها عمليات التسجيل الإضافية إلى زيادة عدد الطلاب في الصفوف الحالية عن 25 طفلاً. قد يتم تطبيق الحد الأدنى لحجم الفصل وسيتم تحديده من قبل اللجنة الفنية لكل حالة على حدة.

لاحظ أن الدفعات ستتم بناءً على العدد الفعلي للأطفال المسجلين خلال الفترة السابقة<sup>10</sup> مع مراعاة التحقق. في الحالات التي يختلف فيها المستفيدون الفعليون اختلافاً كبيراً عن المستفيدين المنصوص عليهم في العقد. تحتفظ اللجنة الفنية للشراكة بين القطاعين العام والخاص بالحق في تعديل و/ أو إنهاء عقد الشراكة.

### 5.2.2. حافز الجودة

سيتم دفع حوافز الجودة لمقدمي الخدمات من القطاع الخاص المتعاقد معهم بموجب نموذج القسيمة عند تحقيق مؤشرات الأداء بشكل مرض (انظر القسم 1.7).

#### الجدول 9: حافز الجودة السنوي

حافز الجودة سنويًا	يصل إلى 140 شيكل لكل طفل
--------------------	--------------------------

### 5.2.3. المواصلات

سيتم دفع رسوم المواصلات لمقدمي الخدمات من القطاع الخاص المتعاقد معهم بموجب نموذج القسيمة<sup>11</sup>. يتم تحديد رسوم المواصلات هذه بناءً على عدد الأطفال المسجلين الذين من المتوقع أن يحتاجوا إلى وسيلة نقل إلى مركز رياض الأطفال. ستدفع وزارة التربية والتعليم ما يصل إلى 10٪ كحد أقصى للمزيد من الأطفال لأخذ المواصلات وستدفع 10٪ إضافية مقدماً لمدفوعات المواصلات لتغطية هذه الزيادة المحتملة<sup>12</sup>. يوضح الجدول 10 التكلفة الشهرية للنقل لكل طفل.

#### الجدول 10: التكلفة الشهرية للمواصلات لكل طفل

رسوم المواصلات شهريًا	150 شيكل لكل طفل
-----------------------	------------------

لاحظ أنه سيتم الدفع بناءً على العدد الفعلي للأطفال الذين استقلوا المواصلات خلال الفترة السابقة لتقديم أي مطالبة مالية مع مراعاة التحقق.

### 5.2.4. منحة بدء التشغيل (فقط لمقدمي الخدمات بموجب نموذج القسيمة لإضافة صف جديد داخل منشأتهم الحالية)

<sup>10</sup> سيتم تحديد الفترة السابقة من قبل اللجنة الفنية للشراكة بين القطاعين العام والخاص مع الأخذ في الاعتبار فترات التسجيل السابقة والتكيف مع أي صدمات محتملة لفيروس كورونا.

<sup>11</sup> لكي تكون مؤهلاً لتوفير المواصلات بموجب نموذج الشراكة بين القطاع العام والخاص يجب أن تكون وسيلة النقل التي يستخدمها مقدم خدمة المواصلات: مؤمنة بشكل صحيح ويتم تشغيلها بواسطة سائق مرخص، ولا تحمل أطفال / بالغين بما يتجاوز قدرتها القانونية القصوى. سيتم فحص الالتزام بهذه الشروط والتحقق منها في البداية وطوال فترة الشراكة. وزارة التربية والتعليم ليست مسؤولة عن الحوادث التي تقع أثناء النقل.

<sup>12</sup> في الحالات التي لا يحتاج فيها أطفال إضافيون إلى وسيلة نقل (أو في الحالات التي يحتاج فيها أقل من 10٪ أطفال إضافيين إلى وسيلة نقل) سيتم ترحيل المبلغ الزائد وطرحه من المدفوعات النهائية إلى مقدم الخدمة. على أن لا تدفع وزارة التربية والتعليم مقابل تجاوز نسبة الـ 10٪.

سيتم دفع منحة بدء التشغيل لمقدمي الخدمة الذين تم التعاقد معهم بموجب نموذج القسيمة والذين سيضيفون صف جديد داخل منشآتهم الحالية لتسجيل أطفال إضافيين لتغطية تكلفة شراء الأثاث لفصل رياض الأطفال 2 (التمهيدي) الذي تم تجديده (انظر الجدول 11).

### الجدول 11: منحة بدء العمل تُدفع بموجب نموذج القسيمة لشراء أثاث الفصل

منحة بدء التشغيل لأثاث الصفوف	15,330 شيكل لكل صف جديد يحتوي حتى 25 طفل
-------------------------------	--

يوضح الجدول 12 أدناه عينة من السيناريوهات في إطار نموذج القسيمة والتكاليف المستحقة المرتبطة بكل سيناريو.

### الجدول 12: سيناريوهات هيكلية الدفع بموجب نموذج القسيمة

بنود العقد	سيناريو العقد 1:	سيناريو العقد 2:
	يسجل مقدم الخدمة الخاص 5 أطفال إضافيين في فصل دراسي واحد. 3 أطفال يستعملون المواصلات.	يسجل مقدم الخدمة الخاص 25 طفلاً إضافياً. تمت إضافة 8 أطفال إلى فصلين دراسيين قائمين (4 أطفال في كل فصل دراسي)، وتم إستحداث فصل دراسي جديد للأطفال السبعة عشر الباقين. 11 طفلاً يستعملون المواصلات.
<b>تكلفة العقد الإجمالية</b>		
التكلفة السنوية	1,600 شيكل * 5 أطفال = 8,000 شيكل	1,600 شيكل * 25 طفل = 40,000 شيكل
دفعة حافز الجودة، في السنة	140 شيكل * 5 أطفال = 700 شيكل	140 شيكل * 25 طفل = 3,500 شيكل
دفعة تكلفة المواصلات، في السنة	150 شيكل * 3 أطفال * 9 شهور = 4,050 شيكل	150 شيكل * 11 طفل * 9 شهور = 14,850 شيكل
منحة بدء التشغيل، دفعة مستقلة لمرة واحدة	لا ينطبق (لا توجد فصول دراسية إضافية مطلوبة)	15,330 * 1 = 15,330 شيكل
تكلفة العقد الإجمالية	12,750 شيكل	70,180 شيكل =
<b>مثال على الدفعة الثانية للعقد عن الفترة من أيلول - كانون أول (4 شهور) الدفعة 30%</b>		
بنود الدفعة	سيناريو الدفعة 1: يبي مقدم الخدمة بمعايير حوافز الجودة. احتاج 3 أطفال إلى مواصلات خلال فترة الدفعة	سيناريو الدفعة 2: لا يفي مقدم الخدمة بمعايير الجودة التحفيزية. احتاج 7 أطفال إلى مواصلات خلال فترة الدفعة
التكلفة، لكل فترة الدفعة	1,600 شيكل * 5 أطفال * 30% = 2,400 شيكل	140 شيكل * 25 طفل * 30% = 1,050 شيكل

تم حجب دفعة حوافز الجودة	140 شيكل * 5 أطفال * 30% = 210	دفعة حوافز الجودة، لكل فترة الدفعة
150 شيكل * 7 أطفال * 4 شهور = 4,200 شيكل	150 شيكل * 3 أطفال * 4 شهور = 1,800 شيكل	دفعة تكلفة المواصلات، لكل فترة الدفعة
= 5,250 شيكل	= 4,410 شيكل	الدفعة الإجمالية في فترة الاستحقاق

### 5.3. صرف الدفعات

يوضح القسم التالي بالتفصيل جدول المتابعة والصرف للمدفوعات بموجب نموذجي تقديم الخدمة والقسيمة. يوضح الجدول 13 جدول الصرف وشروطه الممتدة لعام دراسي كامل (يبدأ في أيلول 2023 وينتهي في حزيران 2024). سيتم إجراء تعديلات على جدول الصرف هذا بما في ذلك النسب المئوية المصروفة للشركات التي ستبدأ في الفصل الدراسي الثاني من العام الدراسي 2023/2022 والذي يبدأ في شباط 2023.

#### الجدول 13: جدول وشروط الصرف

الشروط <sup>13</sup>	فئة الدفع المستحقة (النسبة المئوية للصرف)		تاريخ الصرف المخطط	الدفعة
	القسيمة	تقديم الخدمة		
<ul style="list-style-type: none"> <li>الأثاث الذي تم شراؤه يتوافق مع مواصفات وزارة التربية والتعليم</li> <li>يقدم مقدم الخدمة جميع المستندات الداعمة للمصروفات المستحقة بموجب منحة بدء التشغيل</li> <li>إذا تم إنهاء العقد مع مقدم الخدمة قبل تاريخ انتهاء العقد فسيتم نقل الأصول المشتراة بموجب منحة بدء التشغيل إلى مكاتب وزارة التربية والتعليم في تلك المنطقة.</li> </ul>	<p>منحة بدء التشغيل لأثاث الفصول الدراسية (فقط لمقدمي الخدمة الذين يضيفون فصلاً دراسياً جديداً داخل منشأتهم الحالية)</p>	<p>منحة لأثاث الفصول الدراسية + منحة بدء التشغيل لأثاث المكاتب للموظفين</p>	في بداية العقد <sup>14</sup>	منحة بدء التشغيل

<sup>13</sup> يكون هناك استثناءات لكل حالة على حدة وبشرط موافقة اللجنة الفنية .  
<sup>14</sup> فقط خلال السنة الأولى من التنفيذ

الدفعة الأولى	أيلول 2023	- 30% مما يلي: التكلفة لكل طفل + حافز الجودة + المواصلات	• يفي مقدم الخدمة المتعاقد معه بمعايير الوصول والجودة.
الدفعة الثانية	كانون الأول 2023	- 30% مما يلي: التكلفة لكل طفل + حافز الجودة + المواصلات	• يفي مقدم الخدمة المتعاقد معه بمعايير الوصول والجودة.
الدفعة الثالثة	آذار 2024	- 30% مما يلي: التكلفة لكل طفل + حافز الجودة + المواصلات	• يفي مقدم الخدمة المتعاقد معه بمعايير الوصول والجودة.
الدفعة الرابعة	أيار 2024	- 10% مما يلي: التكلفة لكل طفل + حافز الجودة + المواصلات	• يفي مقدم الخدمة المتعاقد معه بمعايير الوصول والجودة.

يوفر الملحق 4 (نموذج تقديم الخدمة) والملحق 5 (نموذج القسيمة) معلومات إرشادية لمقدم الخدمة من القطاع الخاص حول المستندات والمخرجات المطلوبة لكل دفعة خلال عملية التنفيذ.

## 6. المتابعة والتقييم

إلى جانب زيادة الوصول إلى خدمات رياض الأطفال في مرحلة التمهيدي، يسعى نموذج الشراكة بين القطاعين العام والخاص إلى المساهمة في التحسين المستمر لجودة الخدمات. ويعد نظام المتابعة والتقييم جزءاً لا يتجزأ من ضمان الجودة، وهو يخدم الغرض من المتابعة المنتظمة للتقدم المحرز في تنفيذ الشراكة بين القطاعين العام والخاص. كما يمكن أن يساهم نظام المتابعة الشامل في جمع المعلومات التي يمكن استخدامها لتحسين جودة الخدمات وإعلام مراكز صنع السياسات. ومن الضروري أيضاً إعلام الجمهور بمستوى الجودة المقدمة، مما يوفر مزيداً من الشفافية لمستخدمي خدمات رياض الأطفال.

الغرض من هذا القسم هو استعراض الهيكلية والتعريفات والمبادئ التوجيهية لتنفيذ مخطط متابعة وتقييم خدمات رياض الأطفال التي تعمل بموجب إجراءات الشراكة بين القطاعين العام والخاص. على وجه التحديد، يسعى هذا القسم إلى:



- تحديد مؤشرات الأداء التي يجب على مقدمي الخدمات من القطاع الخاص الالتزام بها لتعزيز الجودة ولأغراض الموافقة على الصرف.
- وصف المراحل والعمليات والأدوات المطلوبة لضمان متابعة خدمات رياض الأطفال في الوقت المناسب في إطار الشراكة بين القطاعين العام والخاص.

## 6.1 متطلبات الامتثال

### 6.1.1. نموذج تقديم الخدمة

على مقدمي الخدمات من القطاع الخاص الذين تم التعاقد معهم بموجب نموذج تقديم الخدمة الامتثال لجميع ما يلي:

- متطلبات الترخيص: يلتزم مقدمو الخدمة من القطاع الخاص بموجب نموذج تقديم الخدمة بجميع المتطلبات المدرجة في إجراءات الترخيص المحددة من قبل وزارة التربية والتعليم.
- تفرغ الموظفين ومؤهلاتهم ونسبهم: يُطلب من مقدمي الخدمات من القطاع الخاص الامتثال لتفرغ الموظفين ومؤهلاتهم ونسبهم وفقاً للملحق 1.
- أثاث الفصول الدراسية: يُطلب أيضاً من مقدمي الخدمات من القطاع الخاص بموجب نموذج تقديم الخدمة شراء مجموعة كاملة من أثاث الفصول الدراسية وأثاث مكاتب الموظفين، باستخدام منحة بدء التشغيل، كما هو موضح في الملحق 6. وللتحقق من الامتثال لذلك، تطلب وزارة التربية والتعليم، من خلال هيئة التحقق، من مقدم الخدمة تقديم جرد للمواد التعليمية والأثاث الذي تم شراؤه باستخدام منحة بدء التشغيل وتقرير حول المصروفات.
- الحد الأدنى للرواتب: يجب على مقدمي الخدمات الخاصة دفع الحد الأدنى للرواتب (المدرجة في الجدول 14 والملحق 2). وللتحقق من الامتثال لذلك، ستقوم وزارة التربية، من خلال هيئة التحقق، بالاطلاع على العقود والدفوعات وفقاً لهيكلية الصرف.

**الجدول 14: الحد الأدنى للرواتب الشهرية لموظفي مرحلة التمهيدي في رياض الأطفال يتم دفعها بموجب نموذج تقديم الخدمة**

المسمى	الراتب الشهري الأساسي	العلاوة الشهرية	علاوة المواصلات الشهرية	المجموع الشهري الاجمالي
المديرة التفرغ: دوام كامل	2.250 شيكل	+ 300 شيكل	+ 250 شيكل	2,800 شيكل
المعلمة التفرغ: دوام كامل	2.250 شيكل		+ 250 شيكل	2,500 شيكل

المسمى	الراتب الشهري الأساسي	العلاوة الشهرية	علاوة المواصلات الشهرية	المجموع الشهري الاجمالي
الدعم الاجتماعي النفسي التفرغ: دوام جزئي في رياض الأطفال التي تضم من 1 إلى 3 فصول دراسية / بدوام كامل في رياض الأطفال التي تضم 4 فصول دراسية فما فوق	1,125 شيكل		+ 125 شيكل	1,250 شيكل
الدعم الإداري التفرغ: دوام كامل إذا كانت رياض الأطفال تضم 4 فصول دراسية فما فوق	2,050 شيكل		+ 250 شيكل	2,300 شيكل
التنظيف التفرغ: دوام كامل في رياض الأطفال التي تضم 1 إلى 5 فصول دراسية. يطلب عاملي نظافة اثنين للرياض التي تضم 6 فصول دراسية فما فوق	1,880 شيكل		+ 250 شيكل	2,130 شيكل

قد يؤدي عدم الالتزام بمعايير الامتثال إلى تعديلات أو إلغاء عقد الشراكة.

### 6.1.2. نموذج القسيمة

يلتزم مقدمو الخدمات من القطاع الخاص بتنفيذ جميع ما يلي:

- متطلبات الترخيص: يجب على مقدمي الخدمات من القطاع الخاص بموجب نموذج القسيمة الامتثال لجميع المتطلبات المدرجة في إجراءات الترخيص المحددة من قبل وزارة التربية والتعليم. (انظر القسم 2.1 لمقدمي الخدمة الذين ليس لديهم ترخيص ولكن لديهم نية للحصول على ترخيص).
- أثاث الفصول الدراسية: يُطلب أيضًا من مقدمي الخدمة من القطاع الخاص بموجب نموذج القسيمة توسيع السعة بفصل دراسي جديد داخل روضة أطفال قائمة شراء مجموعة كاملة من أثاث الفصول الدراسية فقط (وليس أثاث مكتب الموظفين)، بمنحة بدء التشغيل. كما هو وارد في الملحق 6. وللتحقق من الامتثال لذلك، تطلب وزارة التربية والتعليم، من خلال هيئة التحقق من مقدم الخدمة الذي تم التعاقد معه، تقديم جرد لمواد التعلّم والأثاث الذي تم شراؤه بمنحة بدء التشغيل وتقديم تقرير بالمصروفات.

### 6.2 مؤشرات الأداء

بالإضافة إلى تلبية متطلبات الامتثال (كما هو موضح في القسم 6.1)، يجب على جميع مقدمي الخدمات من القطاع الخاص الذين تم التعاقد معهم الامتثال لمؤشرات الأداء التالية من أجل الحصول على دفعات حوافز الجودة.

## الجدول 15: مؤشرات الأداء المرتبطة بدفعات حوافز الجودة

نوع المؤشر	نموذج تقديم الخدمة	نموذج القسيمة
مؤشرات الوصول	<p>أ. يجب تقديم الخدمة الى ما لا يقل عن 90% من إجمالي الأطفال المشمولين بالعقد خلال الفترة السابقة للصرف.</p> <p>ب. يجب أن يساوي أو يزيد متوسط الحضور اليومي 90% خلال الفترة السابقة للصرف.</p>	<p>أ. تم تقديم الخدمة إلى 100% من إجمالي الأطفال المشمولين بالعقد خلال الفترة السابقة للصرف.</p> <p>ب. يجب أن يساوي أو يزيد متوسط الحضور اليومي 90% خلال الفترة السابقة للصرف.</p>
مؤشرات الجودة	<p>سيتم تقييم الجودة حسب خطة تعزيز الجودة لكل مقدم خدمة، على النحو المفصل أدناه:</p> <ul style="list-style-type: none"> <li>• سيتم تنفيذ زيارة مراجعة فنية واحدة أو زيارتين لمقدم الخدمة قبل توقيع العقد. في هذه الزيارات، تتم متابعة مقدمي الخدمة من خلال أداة متابعة وسيتم تقييم الامتثال لمعايير مختارة. كما سيتم تسجيل النتائج في قاعدة بيانات خطة تعزيز الجودة وستشكل هذه المؤشرات الأساس لخطة تعزيز الجودة الخاصة بكل مقدم خدمة.</li> <li>• ستكون هناك ثلاث زيارات ميدانية لمتابعة ومراجعة الأهداف المحددة في العقد وخطة تعزيز الجودة.</li> </ul> <p>سوف تصبح خطة تعزيز الجودة جزءًا لا يتجزأ من العقد الموقع مع كل مقدم خدمة من القطاع الخاص.</p>	<p>في حالة عدم الامتثال لأي من الشروط المذكورة أعلاه، سيتم إلغاء دفعة حافز الجودة (جزئيًا أو كليًا). ويجب على مقدم الخدمة أيضًا تقديم خطة لضمان تحسين المؤشرات (في الالتحاق و / أو الحضور و / أو مؤشرات خطة تعزيز الأداء) في فترة الصرف التالية. إذا استمر الوضع لفترةٍ صرفٍ متتاليتين، تحتفظ اللجنة الفنية للشراكة بين القطاعين العام والخاص بالحق في إعادة تقييم أو إنهاء عقد الشراكة</p>

بالنسبة لمقدمي الخدمة الذين يفوقون المعايير والأهداف، يجوز تطبيق واحد أو أكثر من الحوافز التالية:

- التجديد التلقائي لترخيص الروضة للسنتين التاليتين
- تجديد تلقائي لعقد السنة التالية عند توفر الأموال
- الاعتراف بالأداء عالي الجودة من خلال الشهادات والمشاركة العامة لقصة النجاح

### 6.3 مراحل واجراءات المتابعة والتقييم

يتم تضمين عملية المتابعة في مجمل خطوات بدء الشراكة بين القطاعين العام والخاص، كما هو موضح في الشكل 4. وفي هذا السياق، يتم عرض اجراءات متابعة ومسؤوليات كل من وزارة التربية والتعليم ومقدم الخدمة من القطاع الخاص في الشكل أدناه.

الشكل 4: خطوات تنفيذ تجربة الشراكة بين القطاعين العام والخاص



#### 6.3.1. التقديم والتقييم والترشيح

كخطوة أولى، ستنفذ وزارة التربية والتعليم مراجعة إدارية (الخطوة 4) للطلبات والوثائق المقدمة للتأكد من تعبئتها واستكمالها بشكل صحيح. سيتم إشعار المتقدمين الذين قدموا طلباً كاملاً وسينتقلون إلى خطوة المراجعة الفنية. في المراجعة الفنية، سيتم تقييم الطلبات بناءً على ثلاثة مكونات، والتي سيتم وزنها للحصول على النتيجة الإجمالية، كما هو موضح أدناه.

## الجدول 16: وزن كل مكون من مكونات التقييم

المكوّن	الوزن
مقترح التواصل مع العائلات والمجتمع	10%
مقترح التطوير المهني	10%
الامتثال لمعايير الجودة	80%
الاجمالي	100%

### أ. مقترح التواصل مع المجتمع والعائلات

يعتبر مقترح التواصل مع المجتمع والعائلات جزءًا لا يتجزأ من الطلب المقدم من مقدمي الخدمة من القطاع الخاص. يعرض الاقتراح تفاصيل خطة الإجراءات التي سيضطلع بها مقدمو الخدمات من القطاع الخاص لضمان التحاق كافٍ للأطفال من تجمعاتهم السكنية. سيتم تقييم المقترحات وفقًا لمتانة المقترح الفني وجدوى المكونات الفرعية الثلاثة التالية: (1) تحليل سياقي يقدم فهمًا لتصور العائلات حول التعليم المبكر والعوامل التي تؤثر على دمج والتحاق الأطفال في هذه الخدمات؛ (2) إستراتيجية وأنشطة مفصلة لتوعية المجتمع ورفع وعي العائلات بأهمية تعليم الطفولة المبكرة والتحاق الأطفال في مرحلة التمهيدي في رياض الأطفال (3) خطة متابعة وتقييم لتقييم نتائج الأنشطة المخطط لها.

### ب. مقترح التطوير المهني

يعتبر مقترح التطوير المهني جزءًا لا يتجزأ من الطلب المقدم من قبل مقدمي الخدمة من القطاع الخاص. سيتم تقييم المقترحات وفقًا للمكونات الفرعية الثلاثة التالية التي تم تطويرها كجزء من الطلب المقدم: (1) تحديد المجالات ذات الأولوية للتطوير المهني المستمر لمعلمات رياض الأطفال في المنشأة / المركز. (2) إستراتيجية وأنشطة مفصلة لإشراك مديرة المدرسة والمعلمات في برامج التطوير المهني أو التدريب المقدم من قبل وزارة التربية والتعليم أو الهيئات الأخرى التي تركز على تحسين نتائج التعليم في مرحلة تعليم الطفولة المبكرة، والتفاعلات بين الأطفال والمعلمين، أو الموضوعات الأخرى ذات الصلة بتعليم الطفولة المبكرة؛ (3) خطة متابعة وتقييم لتقييم نتائج الأنشطة المخطط لها.

### ت. الامتثال لمعايير الجودة

ستنفذ هيئة التحقق زيارات ميدانية فنية لتقييم مقدمي الخدمة بناءً على امتثالهم لمعايير الجودة. ولتحقيق هذا الهدف، ستستخدم هيئة التحقق أداة متابعة مرحلة التمهيدي في رياض الأطفال للإشراف على تنفيذ البنود المدرجة في الأقسام اللاحقة. سيتم تصنيف الامتثال لكل بند من 0 إلى 2. استنادًا إلى نتائج الزيارات الميدانية للمراجعة الفنية الأولى والثانية، ستنتفح هيئة التحقق أو المشرفة مع مقدمي الخدمات الذين تم اختيارهم على خطة تعزيز الجودة. تسعى خطة تعزيز الجودة إلى ضمان التقدم في تنفيذ معايير الجودة، وتحديد الدعم المطلوب، وتحديد الإجراءات التصحيحية عند الحاجة.

بعد الترشيح الرسمي لسجل مقدمي خدمات تعليم الطفولة المبكرة (الخطوة 6) وأثناء عملية الإحالة (الخطوة 7)، يتم إجراء زيارة مراجعة فنية ثانية لمقدمي الخدمات من القطاع الخاص ضمن نموذج تقديم الخدمة الذي سيزيد من قدراتهم الاستيعابية من خلال منشأة جديدة بالإضافة إلى مقدمي الخدمات ضمن نموذج القسيمة للتوسع من خلال فصل دراسي جديد في منشأة قائمة. تسعى هذه الزيارات الميدانية إلى ضمان الامتثال لمعايير جودة الأمن والسلامة ومتطلبات الترخيص في المرافق المحتملة التي سيتم استئجارها أو توفيرها من قبل طرف ثالث أو في الفصول الدراسية داخل مرافق رياض الأطفال القائمة.

بمجرد اكتمال عملية الإحالة، بناءً على المراجعة الفنية الأولى والثانية، تتفق هيئة التحقق أو المشرفة مع مقدمي الخدمة المختارين حول خطة تعزيز الجودة. إذ تسعى هذه الخطة إلى ضمان التقدم في تنفيذ معايير الجودة وتحديد الدعم المطلوب وتحديد الإجراءات التصحيحية عند الاقتضاء. وتأخذ الخطة نوعين من المعايير بعين الاعتبار.

- **المعايير الهيكلية (البنية التحتية):** تعتبر حاسمة لأنها تشير إلى تلك الظروف التي تضمن بيئة مناسبة للتعليم، بما في ذلك التوظيف، والسجلات الإدارية، وقضايا الأمن والسلامة.
- **معايير إجرائية:** تشمل جوانب الخدمة الأكثر ديناميكية في تنفيذها، مثل تفاعلات الأطفال / البالغين، وتطوير المناهج الدراسية، ومشاركة الأسرة، من بين أمور أخرى.

ستعمل هيئة التحقق على إعداد نموذج لخطة تعزيز الجودة ليتم اعتماده من قبل اللجنة الفنية. وسيتم تطوير خطة تعزيز الجودة مع كل مقدم خدمة من القطاع الخاص بناءً على زيارات الموقع التي تنفذ أثناء المراجعة الفنية، وستصبح جزءاً لا يتجزأ من عقد الشراكة بين القطاعين العام والخاص الذي سيتم توقيعه مع مقدمي الخدمات من القطاع الخاص. وسيشمل مجموعة من الإجراءات والأهداف التدريجية لمقدمي الخدمات من القطاع الخاص للوفاء بها على مدار العام الدراسي، وسيتم استخدامها كأداة أساسية لمتابعة أداء مقدمي الخدمات من القطاع الخاص طوال فترة التعاقد، وصرف الدفعات (انظر الملحق 3).

تتضمن خطة تعزيز الجودة الأهداف التالية:

أنواع الأهداف	المتعلقة بنموذج تقديم الخدمة	المتعلقة بنموذج القسيمة
الالتحاق والحضور	<ul style="list-style-type: none"> <li>• تم التحاق ما لا يقل عن 90% من إجمالي عدد الأطفال المشمولين بالعقد بخدمات مرحلة التمهيدي في رياض الأطفال خلال الفترة السابقة للصرف.</li> <li>• معدل حضور لا يقل عن 90% لجميع الأطفال المشمولين بالعقد طوال العام الدراسي</li> </ul>	<ul style="list-style-type: none"> <li>• تم التحاق 100% من إجمالي عدد الأطفال المشمولين بالعقد بخدمات مرحلة التمهيدي في رياض الأطفال خلال الفترة السابقة للصرف.</li> <li>• نسبة حضور لا تقل عن 90% لجميع الأطفال المشمولين بالعقد طوال العام الدراسي</li> </ul>
الجودة	الإجراءات والأهداف المطلوب تحقيقها خلال العام الدراسي في مجالات الجودة التالية: <ol style="list-style-type: none"> <li>1. إدارة وموظفي الروضة</li> <li>2. بيئة الروضة</li> <li>3. ممارسات الفصول الدراسية</li> </ol>	

بموجب كل من نموذجي الشراكة بين القطاعين العام والخاص، تعمل هيئة التحقق على التحقق من الامتثال لكل مقدم خدمة وفقاً لأهداف خطة تعزيز الجودة، انظر القسمين التاليين.

### 6.3.1.1. إعداد خطة تعزيز الجودة لمنشآت جديدة بموجب نموذج تقديم الخدمة وفصول دراسية جديدة بموجب نموذج القسيمة

كما هو مبين في الشكل 5، بالنسبة لمقدمي الخدمات الذين يتوسعون في إطار نموذج تقديم الخدمة أو مقدمي الخدمات بموجب نموذج القسيمة لفتح فصول دراسية جديدة داخل منشأة رياض أطفال قائمة، يتم الاتفاق والإعداد الإضافي لخطة تعزيز الجودة بشكل مختلف عن مقدمي الخدمة بموجب نموذج القسيمة لتوسيع عدد المقاعد داخل فصل دراسي قائم .

بموجب نموذج تقديم الخدمة أو مقدمي الخدمة بموجب نموذج القسيمة لفتح فصول دراسية جديدة داخل منشأة روضة قائمة، يتم وضع أساس العملية المعيارية لخطة تعزيز الجودة في الزيارة رقم 3. ستكون هذه الزيارة مطلوبة من أجل متابعة تفاعلات الفصل الدراسي (غير القابلة للملاحظة سابقاً). وستشكل نتيجة تلك الزيارة أساساً للاتفاق على خطة تعزيز الجودة حول الأهداف والتدابير المتعلقة بالمعايير .

الشكل 5: تنفيذ خطة تعزيز الجودة والدفعات المالية المرتبطة بها في نموذج تقديم الخدمة ونموذج القسيمة (فصل دراسي جديد)

الفترة		مرحلة تقييم واختيار روضة الأطفال (التمهيدي)	مرحلة جاهزية خدمات روضة الأطفال (التمهيدي)	الاهداف المتوقع الوصول اليها في خطة تعزيز الجودة خلال مرحلة تنفيذ خدمات روضة الأطفال
الزيارة 1	المراجعة الفنية: توقيع العقد (لا يوجد زيارة فعلية)	مرحلة ما قبل البدء – الزيارة 2	امتثال الجودة: الزيارة 3	امتثال الجودة (لا يوجد زيارة فعلية) 4
وصف الاجراءات المطلوبة	نموذج القسيمة (الفصول الدراسية الجديدة) ونموذج تقديم الخدمة التي اجتازت المراجعة الإدارية: تنفيذ هيئة التحقق زيارة فنية وتطبق أداة الجودة في الفصول الدراسية القائمة فقط تقديم الخدمة الذي اجتاز المراجعة الإدارية: تنفيذ هيئة التحقق	نموذج القسيمة (الفصول الدراسية الجديدة) ونموذج تقديم الخدمة: تتحقق هيئة التحقق من استيفاء التغييرات المطلوبة، وتتحقق من توافق السير الذاتية مع المتطلبات، وتُقيم وترجع البندون التي سيتم شراؤها (الملحق 6).	العقود المبرمة مع نموذج القسيمة (الفصول الدراسية الجديدة) ونموذج تقديم الخدمة: تقوم هيئة التحقق بزيارة الصف الدراسي في فترة ما بين الدفعة الأولى والثانية، على الأقل 4 أسابيع بعد بدء العملية/التنفيذ. سيتم إبلاغ مقدمي الخدمة بالتقويم	العقود المبرمة مع نموذج القسيمة (الفصول الدراسية الجديدة) ونموذج تقديم الخدمة: تقوم هيئة التحقق من مراجعة وتقييم لتقييم الامتثال بناءً على خطة تعزيز الجودة

			نموذج تقديم الخدمة المتعاقد عليه فقط: الامتثال للجودة . تقوم هيئة التحقق بزيارة المنشأة الجديدة وتطبق القائمة الأدنى من مواصفات مباني الروضة الخاصة، كجزء من تعليمات ترخيص رياض الأطفال الخاصة.		زيارة المنشأة الجديد المقترح وتطبق قائمة الحد الأدنى من مواصفات مباني الروضة الخاصة، كجزء من تعليمات ترخيص رياض الأطفال الخاصة.	
	استيفاء مؤشرات الجودة (الهيكلية/البنية التحتية والمعايير الاجرائية) ومؤشرات الوصول/الالتحاق. التحقق من خلال مراجعة إدارية و / أو مسح عبر الهاتف.	استيفاء مؤشرات الجودة (الهيكلية/البنية التحتية والمعايير الاجرائية) ومؤشرات الوصول/الالتحاق. التحقق من خلال مراجعة إدارية و / أو مسح عبر الهاتف.	تم انجاز التغييرات التي تم الالتزام بتحقيقها، والعقود متوافق مع المتطلبات ومستوفية للشروط، وتم الحصول على جرد الاثاث والبنود التي تم شراؤها.	عقد موقع (مع الالتزام بالتغييرات اللازمة بحلول الزيارة التالية، إذا لزم الأمر)	لا تنطبق	متطلبات بدء الصرف
الدفعة الرابعة	الدفعة الثالثة	الدفعة الثانية	الدفعة الاولى	منحة بدء التشغيل	لا يتم أي صرف	بدء الصرف

### 6.3.1.2. تطوير خطة تعزيز الجودة لمقدمي الخدمات من خلال زيادة الالتحاق بالفصول الدراسية القائمة بموجب نموذج القسيمة

كما هو مبين في الشكل 6، بموجب نموذج القسيمة (الفصول الدراسية القائمة)، يتم الاتفاق على خطة تعزيز الجودة باستخدام الملاحظات الأساسية التي تم تسجيلها في المراجعة الفنية وسيضمن كلا من معايير الهيكلية/البنية التحتية والمعايير الاجرائية.

#### الشكل 6: تنفيذ خطة تعزيز الجودة و صرفها لنموذج القسيمة (الفصول الدراسية الحالية)

الفترة	مرحلة تقييم واختيار روضة الأطفال (التمهيدي)		مرحلة جاهزية خدمات روضة الأطفال (التمهيدي)		الاهداف المتوقع الوصول اليها في خطة تعزيز الجودة خلال مرحلة تنفيذ خدمات روضة الأطفال	
	المراجعة الفنية: الزيارة 1	توقيع العقد (لا يوجد زيارة ميدانية)	مرحلة ما قبل البدء : الزيارة 2	مرحلة ما قبل البدء : الزيارة 3	امتثال الجودة: لا يوجد زيارة ميدانية) الزيارة 4	امتثال الجودة: الزيارة 3
وصف الاجراءات المطلوبة	جميع المزودين ضمن نموذج القسيمة	تقوم هيئة التحقق بإعداد توصيات الجودة وتحديد	مقدمو الخدمات الذين تم اختيارهم : تقوم هيئة التحقق بزيارة مقدم	مقدمو الخدمات الذين تم التعاقد معهم: تقوم هيئة	مقدمو الخدمات الذين تم التعاقد معهم: تقوم هيئة	مقدمو الخدمات المتعاقد معهم: تقوم هيئة التحقق



بمراجعة الامتثال بناءً على خطة تعزيز الجودة.	بمراجعة الامتثال بناءً على خطة تعزيز الجودة.	التحقق بزيارة الصف الدراسي في فترة ما بين الدفعة الأولى والثانية، على الأقل 4 أسابيع بعد بدء التنفيذ. سيتم إبلاغ مقدمي الخدمة بالتقويم (المواعيد) الخاص بزيارات امتثال الجودة	الخدمة لمتابعة التقدم المحرز في تنفيذ خطة تعزيز الجودة	خطة تعزيز الجودة الفردية لكل روضة بناءً على الزيارة الأساسية التي تم تنفيذها أثناء المراجعة الفنية. مقدمو الخدمة الذين اختارهم : توقيع العقد والاتفاق على خطة تعزيز الجودة	(الفصول الدراسية الحالية) التي تجتاز المراجعة الإدارية: تنفيذ هيئة التحقق زيارة فنية وتطبيق أداة الجودة في الفصول الدراسية.	
استيفاء مؤشرات الجودة (الهيكلية/البنية التحتية والمعايير الاجرائية ) (الهيكلية/البنية التحتية والمعايير الاجرائية ) ومؤشرات الوصول/الالتحاق التحقق من خلال مراجعة إدارية و / أو مسح عبر الهاتف.	استيفاء مؤشرات الجودة (الهيكلية/البنية التحتية والمعايير الاجرائية ) (الهيكلية/البنية التحتية والمعايير الاجرائية ) ومؤشرات الوصول/الالتحاق التحقق من خلال مراجعة إدارية و / أو مسح عبر الهاتف.	استيفاء مؤشرات الجودة (الهيكلية/البنية التحتية والمعايير الاجرائية ) (الهيكلية/البنية التحتية والمعايير الاجرائية ) ومؤشرات الوصول/الالتحاق	استيفاء مؤشرات الجودة (الهيكلية/البنية التحتية والمعايير الاجرائية ) (الهيكلية/البنية التحتية والمعايير الاجرائية ) ومؤشرات الوصول/الالتحاق.	لا تنطبق	لا تنطبق	متطلبات بدء الصرف
الدفعة الرابعة	الدفعة الثالثة	الدفعة الثانية	الدفعة الاولى	لا يتم أي صرف	لا يتم أي صرف بعد الزيارة	بدء الصرف

### 6.3.2. الاختيار والإحالة والتعاقد

#### تقديم الدعم خلال عملية الاختيار النهائي والإحالة إلى مقدمي الخدمات من القطاع الخاص

من خلال السجل الذي تم تطويره ، تقوم هيئة التحقق بدعم وزارة التربية والتعليم في عملية الاختيار النهائي لإحالة العقود في المرحلة التجريبية. ويشمل ذلك:

- العمل كسكرتير عام للجنة صنع القرار رفيعة المستوى للشراكة بين القطاعين العام والخاص وتقديم المشورة والدعم للوصول إلى قائمة مقدمي الخدمات النهائية وإرسال خطاب الإحالة المشروط إلى مقدمي الخدمة الذين تم اختيارهم.
- بالنسبة لمقدمي الخدمات من القطاع الخاص الذين تم اختيارهم بموجب نموذج تقديم الخدمة أو مقدمي الخدمة المتعاقد معهم بموجب نموذج القسيمة لرفع القدرة الاستيعابية وزيادة الالتحاق من خلال إنشاء فصول دراسية جديدة، ستقوم هيئة التحقق بإجراء (واحدة أو اثنتين) من الزيارات الميدانية الإضافية، حسب الحاجة.

ستضمن هذه الزيارات الميدانية الامتثال لمتطلبات ترخيص وزارة التربية ومعايير مختارة للجودة والأمن والسلامة .

- بالنسبة لمقدمي الخدمة الذين تم اختيارهم، شريطة أن يصبحوا مرخصين قبل العمل بموجب نموذج الشراكة بين القطاعين العام والخاص، ستقوم هيئة التحقق بوضع اقتراح لتتبع الترخيص الخاص بهم بشكل سريع. ستتم مناقشة الاقتراح والموافقة عليه بشكل نهائي من قبل وزارة التربية والتعليم.
- بناءً على المراجعة الفنية التي تم تنفيذها لكل مقدم خدمة من القطاع الخاص، تتفق هيئة التحقق مع مقدمي الخدمة الذين تم اختيارهم على خطة تعزيز الجودة التي تحدد الإجراءات والأهداف التدريجية لمقدمي الخدمة لاستيفاء معايير الجودة على مدار العام الدراسي. ويجب أيضًا تطوير نموذج خطة تعزيز الجودة من قبل هيئة التحقق وتقديمها إلى وزارة التربية والتعليم للموافقة عليها.
- تعبئة ونشر قاعدة بيانات الشراكة بين القطاعين العام والخاص مع (1) زيارة إضافية للموقع يتم تنفيذها لمقدمي الخدمات المحددين بموجب نموذج تقديم الخدمة، (2) الإجراءات المتبعة لإجراءات الترخيص السريع و (3) الإجراءات والأهداف المتفق عليها من خطة تعزيز الجودة لكل مقدم خدمة.

### دعم إحالة العقد (ابتداء من إعداد العقد إلى التوقيع)

- سوف تقوم هيئة التحقق بدعم وزارة التربية والتعليم في إعداد العقود والمفاوضات، وهذا يشمل:
  - إعداد نموذج عقد لوزارة التربية والتعليم للدخول في شراكة بين القطاعين العام والخاص مع مقدمي الخدمة الذين تم اختيارهم بموجب كلا النموذجين (القسيمة وتقديم الخدمة) بالتشاور الوثيق مع الدوائر المختصة في وزارة التربية والتعليم (القانونية والمالية) ووحدة تنسيق مشاريع البنك الدولي . يجب أن يتوافق نموذج العقد مع القوانين العامة السارية للسلطة الفلسطينية والإجراءات الحكومية للتعاقد مع مؤسسات القطاع الخاص.
  - دعم وزارة التربية والتعليم ووحدة تنسيق مشاريع البنك الدولي ابتداء من إعداد العقد إلى التوقيع، بما في ذلك تصميم العقود لتتلاءم حسب خصوصية كل مقدم خدمة تم اختياره، بحيث تكون مجدية قانونياً ومالياً واتباع هيكلية الصرف الموضحة ، وكذلك دعم إتمام جميع العقود مع مقدمي الخدمات الخاصين الذين تمت الاحالة اليهم للتوقيع عليها من كلا الطرفين.
  - مراجعة المستندات المطلوبة لمنحة بدء التشغيل، ومطالبة مقدم الخدمة بإجراء التعديلات المطلوبة.
  - إعداد تقرير لدعم وحدة تنسيق مشاريع البنك الدولي للموافقة على صرف الدفعة الأولى.

### 6.3.3. التأكيد من جاهزية الخدمة

نظرًا لأهمية معايير الهيكلية/البنية التحتية في ضمان السلامة لجميع الأطفال، يجب على مقدمي الخدمات من القطاع الخاص تنفيذ جميع التوصيات الواردة في خطة تعزيز الجودة والامتثال لها. يعد الامتثال لها شرطًا للموافقة على صرف الدفعة الأولى والموافقة على بدء تشغيل الخدمات. ويمكن تطبيق استثناءات بشرط موافقة اللجنة الفنية<sup>15</sup>.

### 6.3.4. المتابعة والتقييم

كما هو مبين في الشكلين 2 و 3، يعد الامتثال لهذه المعايير بشكل تدريجي وفقًا للأهداف المتفق عليها في خطة تعزيز الجودة. إن الموافقة على الدفعات الدورية للعقد مشروطة بتحقيق الأهداف المتفق عليها. ويمكن تطبيق استثناءات بشرط موافقة اللجنة الفنية.

---

<sup>15</sup> سوف يتم ممارسة المرونة من قبل اللجنة الفنية قبل الموافقة على صرف أية دفعة بناء على دراسة ومراجعة كل حالة على حدة

## الملحق 1: مؤهلات الموظفين وخبراتهم ورواتبهم حسب نموذج تقديم الخدمة

الدور	المؤهلات	الحد الأدنى للراتب الشهري	العلاوة الشهرية	تكلفة المواصلا ت الشهرية	التكلفة الإجمالية
المديرة/الوقت المخصص: 12 شهر بدوام كامل	المؤهل المرغوب فيه المؤهلات: حد أدنى درجة دبلوم مدته سنتان في تعليم الطفولة المبكرة أو التعليم الأساسي <u>الخبرة: 5 سنوات</u> بما في ذلك سنتان في تدريس الطفولة المبكرة أو التعليم الأساسي الحد الأدنى من المتطلبات إذا لم يكن من الممكن العثور على الشخص الذي يتمتع بالمؤهلات المرغوبة فيجب على مقدم الطلب تلبية ما يلي: المؤهلات: درجة الدبلوم- لا تقل عن سنتين- في المجالات المتعلقة بالتربية / العلوم الإنسانية / العلوم التطبيقية <u>الخبرة: لا يشترط وجود خبرة</u>	شيكيل 2,250	+ 30 شيكيل 0	+ 25 شيكيل 0	2,80 شيكيل 0
المعلمة/الوقت المخصص: دوام كامل	المؤهل المرغوب فيه المؤهلات: حد أدنى درجة دبلوم سنتين في تعليم الطفولة المبكرة أو التعليم الأساسي (تخصص) <u>الخبرة: لا يشترط وجود خبرة</u> الحد الأدنى من المتطلبات إذا لم يكن من الممكن العثور على الشخص الذي يتمتع بالمؤهلات المرغوبة فيجب على مقدم الطلب تلبية ما يلي: المؤهلات: حد أدنى درجة دبلوم- لا تقل عن سنتين- في المجالات المتعلقة بالتربية / العلوم الإنسانية / العلوم التطبيقية <u>الخبرة: لا يشترط وجود خبرة</u>	شيكيل 2,250		+ 25 شيكيل 0	2,50 شيكيل 0
الدعم الاجتماعي والنفسي الوقت المخصص دوام جزئي إذا كانت رياض الأطفال بها من صف إلى 3 صفوف	الحد الأدنى من المتطلبات المؤهلات: درجة دبلوم لا تقل عن سنتين في المجالات المتعلقة بعلم النفس / خدمات المجتمع / العمل الاجتماعي <u>الخبرة: لا يشترط وجود خبرة</u>	1,12 شيكيل 5		+ 12 شيكيل 5	1,25 شيكيل 0

الدور	المؤهلات	الحد الأدنى للراتب الشهري	العلاوة الشهرية	تكلفة المواصلات الشهرية	التكلفة الإجمالية
دوام كامل إذا كانت رياض الأطفال بها 4 صفوف فأكثر					
<u>الدعم الإداري</u> يتم تضمينهم بدوام كامل إذا كانت رياض الأطفال بها 4 صفوف فأكثر	<u>الحد الأدنى من المتطلبات المؤهلات:</u> درجة دبلوم لا تقل عن سنتين في المجالات المتعلقة بأعمال السكرتارية الإدارية <u>الخبرة لا يشترط وجود خبرة</u>	2,05 شيكل 0		+ 25 شيكل 0	2,30 شيكل 0
<u>عمال النظافة</u> <u>الوقت المخصص</u> دوام كامل	<u>الحد الأدنى من المتطلبات</u> لا توجد مؤهلات أو خبرة محددة مطلوبة	1,88 شيكل 0		+ 25 شيكل 0	2,13 شيكل 0

الملحق 2: التكاليف الإسترشادية الشهرية لتشغيل روضة أطفال حسب الحجم لنموذج تقديم الخدمة  
يجب استخدام الجدول التالي كمرجع / مصدر من قبل مقدمي الخدمات من القطاع الخاص في تطوير موازاناتهم التشغيلية.

12		مجموع الاشهر		
9		أشهر التشغيل		
التكلفة الشهرية / عدد الأطفال		نوع التكلفة	البند	المكونات
100	75			
<b>التكاليف الفرعية الثابتة</b>				
2,800 شيكل		ثابت	المديرة	موارد بشرية
2,500 شيكل		ثابت	المعلمة	
2,500 شيكل		ثابت	موظفو الدعم الاجتماعي والنفسي الاجتماعي / (أخصائي اجتماعي / أخصائي نفسي)	
2,300 شيكل		ثابت	موظف دعم إداري	
2,130 شيكل		ثابت	عمال النظافة	
1,200 شيكل	600 شيكل	ثابت	خدمات عامة / مرافق (كهرباء ، مياه ، صرف صحي ، إنترنت)	البنية التحتية
900 شيكل	600 شيكل	ثابت	الصيانة	
<b>التكاليف الفرعية المتغيرة</b>				
1,058 شيكل	727 شيكل	متغير	المستلزمات المؤسسية (خاصة بالروضة)	المصاريف التشغيلية
1,364 شيكل	1,005 شيكل	متغير	المواد التعليمية: مستلزمات الأنشطة (مثل الورق والأقلام والألوان وما إلى ذلك)	

1,364 شيكل	1,005 شيكل	متغير	مستلزمات النظافة والتنظيف للأطفال والموظفين	مستلزمات النظافة الشخصية
1,297 شيكل	1,100 شيكل	ثابت	الإيجار	المصاريف الأخرى
حافز الجودة لكل طفل 10٪				

### الملحق 3: تكلفة كل طفل لتشغيل خدمات رياض الأطفال في نموذج تقديم الخدمات

يصف الجدول أدناه المنهجية الكامنة وراء حساب التكلفة لكل طفل. يرجى مراعاة الاختلاف في الدفعات الواردة في النص أدناه. يتم تقريب الدفعات الفعلية كما تظهر في النص.

يتم احتساب التكاليف الثابتة وتكاليف الإيجار لمدة 12 شهرًا لتغطي السنة التقويمية بأكملها، في حين يتم احتساب التكاليف المتغيرة لمدة 9 أشهر وهي فترة تشغيل المرفق (الروضة).

عدد الأطفال				عدد الأطفال				المكونات	البند
100				75					
التكلفة السنوية لكل منشأة رياض الأطفال	التكلفة السنوية لكل طفل	التكلفة الشهرية لكل طفل	العدد	التكلفة السنوية لكل منشأة رياض الأطفال	التكلفة السنوية لكل طفل	التكلفة الشهرية لكل طفل	العدد		
33,600 شيكل	336 شيكل	28 شيكل	1	33,600 شيكل	448 شيكل	37 شيكل	1	المديرة	الموارد البشرية
120,000 شيكل	1,200 شيكل	100 شيكل	4	90,000 شيكل	1,200 شيكل	100 شيكل	3	المعلمة	
30,000 شيكل	300 شيكل	25 شيكل	1	15,000 شيكل	200 شيكل	17 شيكل	0.5	موظفو الدعم الاجتماعي والنفسي	
27,600 شيكل	276 شيكل	23 شيكل	1	13,800 شيكل	184 شيكل	15 شيكل	0.5	موظفو الدعم الإداري	
25,560 شيكل	256 شيكل	21 شيكل	1	25,560 شيكل	341 شيكل	28 شيكل	1	عاملو النظافة	
14,400 شيكل	144 شيكل	12 شيكل	1	7,200 شيكل	96 شيكل	8 شيكل	1	خدمات عامة / مرافق	البنية التحتية
10,800 شيكل	108 شيكل	9 شيكل	1	7,200 شيكل	96 شيكل	8 شيكل	1	الصيانة	
261,960 شيكل	2,620 شيكل	218 شيكل		192,360 شيكل	2,565 شيكل	214 شيكل		إجمالي التكاليف الثابتة	
9,525 شيكل	95 شيكل	11 شيكل		6,541 شيكل	87 شيكل	10 شيكل	1	المستلزمات المؤسسية (خاصة بالروضة)	المصاريف التشغيلية



عدد الأطفال				عدد الأطفال					
100				75					
التكلفة السنوية لكل منشأة رياض الأطفال	التكلفة السنوية لكل طفل	التكلفة الشهرية لكل طفل	العدد	التكلفة السنوية لكل منشأة رياض الأطفال	التكلفة السنوية لكل طفل	التكلفة الشهرية لكل طفل	العدد	البند	المكونات
شيكل 12,276	شيكل 123	شيكل 14		شيكل 9,047	شيكل 121	شيكل 13	1	المواد التعليمية	
شيكل 12,276	شيكل 123	شيكل 14		شيكل 9,047	شيكل 121	شيكل 13	1	مستلزمات النظافة والتنظيف للأطفال والموظفين	مستلزمات النظافة الشخصية
شيكل 34,077	شيكل 341	شيكل 38		شيكل 24,635	شيكل 328	شيكل 36		التكاليف المتغيرة الفرعية	
شيكل 296,037	شيكل 2,960	شيكل 256		شيكل 216,995	شيكل 2,893	شيكل 250		الناتج الفرعي (بدون الإيجار والضرائب وحوافز الجودة)	
شيكل 29,604	شيكل 296	شيكل 26		شيكل 21,700	شيكل 289	شيكل 25		حافز الجودة	
شيكل 325,641	شيكل 3,256	شيكل 282		شيكل 238,695	شيكل 3,183	شيكل 275		المجموع + حافز الجودة	بدون إيجار
شيكل 15,560	شيكل 156	شيكل 13	1	شيكل 13,200	شيكل 176	شيكل 15	1	الإيجار	
شيكل 341,201	شيكل 3,412	شيكل 295		شيكل 251,895	شيكل 3,359	شيكل 290		المجموع + حافز الجودة	مع إيجار
شيكل 7,200	شيكل 72	شيكل 6	50	شيكل 3,600	شيكل 48	شيكل 4	25	الضرائب	
شيكل 332,841	شيكل 3,328	شيكل 288		شيكل 242,295	شيكل 3,231	شيكل 279		المجموع (بدون إيجار) + الضرائب	
شيكل 348,401	شيكل 3,484	شيكل 301		شيكل 255,495	شيكل 3,407	شيكل 294		الإجمالي (مع الإيجار) + الضرائب	

#### الملحق 4: هيكلية الصرف لنموذج تقديم الخدمة

يعرض هذا المرفق هيكلية الصرف لنموذج تقديم الخدمة من الشراكة بين القطاعين العام والخاص وتوقيته لتقديم معلومات إرشادية إلى مقدم الخدمات من القطاع الخاص عن المستندات والمخرجات المطلوبة لكل دفعة خلال عملية التنفيذ. تم تطوير الهيكلية أدناه لعملية الصرف خلال عام دراسي واحد ويخضع للتغيير إذا اختلفت مدة العقد.

تعتبر المستندات المالية والقانونية التالية مطلوبة لجميع الدفعات الموضحة أدناه:

- مطالبة مالية أصلية موقعة (فاتورة) - سيتم الاتفاق عليها لاحقًا.
- شهادة خصم مصدر سارية المفعول.
- شهادة رخص مهن / براءة ذمة من ضريبة الأملاك.
- لكل فترة تقرير يجب توفير قوائم الالتحاق والحضور لإجمالي الأطفال المشمولين في العقد والأطفال في جميع فصول رياض الأطفال 1 (البستان) ورياض الأطفال 2 (التمهيدي) الأخرى التي يديرها مقدم الخدمات من القطاع الخاص. تخضع قوائم الأطفال غير المدرجة في العقد فقط للتحقق لضمان عدم وجود تقاطعات أو تكرار.

#### منحة بدء التشغيل لإنشاء مرافق جديدة.

تنطبق هذه الدفعات فقط على مقدمي الخدمة الذين تم التعاقد معهم لأول مرة لخدمة مجموعة من الأطفال من خلال إنشاء منشأة أو مركز جديد للروضة. يتم تحديد الدفعة في التكلفة لكل طفل وفقًا لعدد الأطفال المراد خدمتهم. سيكون الدفع مستحقًا عند توقيع العقد وبعد تقديم وموافقة جهة التحقق أو المشرف على المستندات التالية:

- السير الذاتية للموظفين المقترحين لتنفيذ العقد حسب عدد الأطفال المشمولين بالعقد ومعايير الجودة
- موازنة مفصلة لاستخدام منحة بدء التشغيل والمصروفات الإجمالية
- المستندات المالية والقانونية المطلوبة للبدء بالدفع (راجع الملاحظة أدناه)

#### هيكلية الصرف لكل عام دراسي

الدفعة الأولى في أيلول 2023 قبل بدء تشغيل الخدمة، ما يعادل 30% من إجمالي قيمة العقد المخصصة لكل عام دراسي. سيكون التحويل مستحقًا بعد تقديم وموافقة جهة التحقق أو المشرف على المستندات التالية:

- قائمة بالأطفال المسجلين مسبقًا لتلقي خدمات رياض الأطفال 2 (التمهيدي) في منشأة مقدم الخدمة بما لا يقل عن 90% من إجمالي عدد الأطفال الذين تم تسجيلهم في العقد للالتحاق.
- قائمة الأطفال المسجلين الذين يحتاجون إلى مواصلات.
- قائمة الموظفين الذين تم تعيينهم لتقديم الخدمة والمطابقين لمعايير الجودة.
- جرد للمواد التعليمية والأثاث التي تم شراؤها بمنحة بدء التشغيل
- تقرير مصاريف الفترة السابقة فيما يتعلق بمنحة بدء التشغيل.

• المستندات المالية والقانونية المطلوبة للبدء بالدفع.

**الدفعة الثانية في كانون الأول 2023**، ما يعادل 30٪ من القيمة الإجمالية للعقد. تستحق بعد تقديم وموافقة جهة التحقق أو المشرف على المستندات التالية:

- حضور جميع الأطفال المشمولين بالعقد لما لا يقل عن 90٪ من أيام الدوام خلال الفترة السابقة.
- معلومات محدثة عن الأطفال المسجلين في نظام المعلومات الإدارية لما لا يقل عن 90٪ من إجمالي الأطفال المشمولين بالعقد.
- قائمة بالأطفال الذين احتاجوا الى مواصلات خلال فترة المعاينة.
- شهادة من جهة التحقق بأن إجراءات وأهداف خطة تحسين الجودة المقابلة قد تم الوفاء بها للفترة المشمولة بالتقرير
- قائمة الموظفين المطابقين لمعايير الجودة المعينين لتقديم الخدمة.
- تقرير عن مصاريف الفترة السابقة.
- المستندات المالية والقانونية المطلوبة للبدء بالدفع.

**الدفعة الثالثة في آذار 2024**، ما يعادل 30٪ من القيمة الإجمالية للعقد. تستحق بعد تقديم وموافقة جهة التحقق او المشرف على المستندات التالية:

- حضور جميع الأطفال المشمولين بالعقد بما لا يقل عن 90٪ من أيام الدوام خلال الفترة السابقة.
- معلومات محدثة عن الأطفال المسجلين في نظام المعلومات الإدارية لما لا يقل عن 90٪ من إجمالي الأطفال المشمولين بالعقد.
- شهادة من جهة التحقق بأن إجراءات وأهداف خطة تحسين الجودة المقابلة قد تم الوفاء بها للفترة المشمولة بالتقرير
- قائمة بالأطفال الذين احتاجوا الى مواصلات خلال فترة المعاينة.
- قائمة الموظفين المطابقين لمعايير الجودة المعينين لتقديم الخدمة.
- تقرير عن مصاريف الفترة السابقة.
- المستندات المالية والقانونية المطلوبة للبدء بالدفع.

**الدفعة الرابعة في أيار 2024**، ما يعادل 10٪ من اجمالي قيمة العقد. تستحق بعد تقديم وموافقة جهة التحقق أو المشرف على المستندات التالية:

- حضور جميع الأطفال المشمولين بالعقد بما لا يقل عن 90٪ من أيام الدوام خلال الفترة السابقة.
- قائمة بالأطفال الذين احتاجوا مواصلات خلال فترة المعاينة
- معلومات محدثة عن الأطفال المسجلين في نظام المعلومات الإدارية لما لا يقل عن 90٪ من إجمالي الأطفال المشمولين بالعقد.
- شهادة من جهة التحقق بأن إجراءات وأهداف برنامج تحسين الجودة المقابلة قد تم الوفاء بها للفترة المشمولة بالتقرير

- قائمة الموظفين المطابقين لمعايير الجودة المعينين لتقديم الخدمة.
- تقرير عن مصاريف الفترة السابقة.
- المستندات المالية والقانونية المطلوبة للبدء بالدفع.

## الملحق 5: هيكلية الصرف الخاص بنموذج القسيمة

### منحة بدء التشغيل لإنشاء فصل دراسي جديد داخل منشأة رياض الأطفال الحالية

تنطبق هذه الدفعات فقط على مقدمي الخدمة الذين تم التعاقد معهم لأول مرة لخدمة مجموعة من الأطفال من خلال إنشاء فصل دراسي جديد في رياض الأطفال 2 (التمهيدي) في المنشأة أو المركز الحالي. يتم تحديد الدفع حسب التكلفة لكل طفل وفقاً لعدد الأطفال المراد خدمتهم. سيكون الدفع مستحقاً عند توقيع العقد وبعد تقديم وموافقة جهة التحقق على المستندات التالية:

- السير الذاتية للموظفين المقترحين لتنفيذ العقد حسب عدد الأطفال المشمولين بالعقد ومعايير الجودة
- المستندات المالية والقانونية المطلوبة للبدء بالدفع

### هيكلية الصرف لكل عام دراسي

**الدفعة الأولى في سبتمبر 2023** قبل بدء تشغيل الخدمة، ما يعادل 30% من التكلفة السنوية لكل طفل من إجمالي الأطفال الذين يحملون القسائم المدرجة في العقد، والمسجلين مسبقاً في منشأة رياض الأطفال. تستحق بعد تقديم وموافقة جهة التحقق أو المشرف على المستندات التالية:

- الموازنة التفصيلية لبدء التشغيل المتوقع والمصروفات الإجمالية
- قائمة الأطفال المسجلين مسبقاً لتلقي خدمات رياض الأطفال في منشأة مقدم الخدمة من خلال نموذج القسيمة
- قائمة الأطفال المسجلين سابقاً في رياض الأطفال – خارج نطاق العقد.
- قائمة الأطفال المسجلين الذين يحتاجون إلى مواصلات.
- قائمة الموظفين المطابقين لمعايير الجودة المعينين لتقديم الخدمة.
- جرد للمواد التعليمية والأثاث التي تم شراؤها بمنحة بدء التشغيل.
- تقرير مصاريف الفترة السابقة فيما يتعلق بمنحة بدء التشغيل.
- المستندات المالية والقانونية المطلوبة للبدء بالدفع.

**الدفعة الثانية في كانون الأول 2023**، تعادل 30% من التكلفة السنوية لكل طفل من إجمالي الأطفال الذين يحملون قسائم والمدرجة في العقد والتي تم تقديمها فعلياً في منشأة رياض الأطفال خلال الفترة السابقة. تستحق بعد تقديم وموافقة جهة التحقق أو المشرف على المستندات التالية:

- حضور جميع الأطفال المشمولين بالعقد فيما لا يقل عن 90% من أيام الدوام خلال الفترة السابقة
- قائمة الأطفال الذين احتاجوا مواصلات خلال فترة المعاينة
- معلومات محدثة عن الأطفال المسجلين في نظام المعلومات الإدارية لجميع الأطفال الذين يتم خدمتهم في مركز رياض الأطفال.
- شهادة من جهة التحقق بأنه قد تم الوفاء بإجراءات وأهداف برنامج تحسين الجودة المقابلة للفترة المشمولة بالتقرير.

- تقرير عن مصاريف الفترة السابقة.
- المستندات المالية والقانونية المطلوبة للبدء بالدفع.

**الدفعة الثالثة في آذار 2024**، تعادل 30٪ من التكلفة السنوية لكل طفل من إجمالي الأطفال الذين يحملون قسائم مدرجة في العقد والتي تم تقديمها فعليًا في منشأة رياض الأطفال خلال الفترة السابقة. تستحق بعد تقديم وموافقة جهة التحقق أو المشرف على المستندات التالية:

- قائمة بالأطفال الذين حصلوا على قسائم وخدموا بشكل فعال في مركز رياض الأطفال خلال الفترة السابقة.
- حضور جميع الأطفال المشمولين بالعقد 90٪ على الأقل من أيام الدوام خلال الفترة السابقة
- قائمة بالأطفال الذين احتاجوا مواصلات خلال فترة المعاينة
- تقديم المستندات المالية والقانونية المطلوبة للبدء بالدفع.
- قائمة الموظفين المطابقين لمعايير الجودة المخصصة لتقديم الخدمة.
- تقرير عن مصاريف الفترة السابقة.
- المستندات المالية والقانونية المطلوبة للبدء بالدفع.

**الدفعة الرابعة في أيار 2024** بما يعادل 10٪ من التكلفة السنوية لكل طفل من إجمالي الأطفال الذين يحملون قسائم مضمنة في العقد والتي تم تقديمها فعليًا في منشأة رياض الأطفال خلال الفترة السابقة. سيكون مستحقًا بعد تقديم وموافقة جهة التحقق أو المشرف على المستندات التالية:

- حضور جميع الأطفال المشمولين بالعقد فيما لا يقل عن 90٪ من الصفوف خلال الفترة السابقة
- قائمة بالأطفال الذين احتاجوا مواصلات خلال فترة المعاينة
- معلومات محدثة عن الأطفال المسجلين في نظام المعلومات الإدارية لجميع الأطفال الذين يتم خدمتهم في مركز رياض الأطفال.
- شهادة من جهة التحقق بأنه قد تم الوفاء بإجراءات وأهداف برنامج تحسين الجودة المقابلة للفترة المشمولة بالتقرير
- قائمة الموظفين المطابقين لمعايير الجودة المخصصة لتقديم الخدمة.
- تقرير عن مصاريف الفترة السابقة.
- المستندات المالية والقانونية المطلوبة للبدء بالدفع.


الملحق 6: قائمة بمواد التعلم والأثاث

أ. قائمة الأثاث لكل صف مكون من 25 طفلاً

صورة العنصر	ملاحظات	إجمالي السعر المقدر (شيكل)	عدد الوحدات	السعر المقدر للعنصر (شيكل)	العنصر	الرقم
	خمس طاولات مستديرة لكل صف	2,000 شيكل	5	400 شيكل	طاولات	1
	25 كرسي لكل صف	1,875 شيكل	25	75 شيكل	كراسي	2
	وحدة واحدة لكل صف	600 شيكل	1	600 شيكل	وحدة رفوف للكتب	3
	وحدة لكل صف	450 شيكل	1	450 شيكل	مسرح	4
	وحدتين (خزانتين) لكل صف	1,000 شيكل	2	500 شيكل	خزانة	5

صورة العنصر	ملاحظات	إجمالي السعر المقدر (شيكل)	عدد الوحدات	السعر المقدر للعنصر (شيكل)	العنصر	الرقم
	50 م <sup>2</sup> لكل صف	2,500 شيكل	50	50 شيكل	أرضية مطاطية	6
	5 فرشاة لكل صف	1,100 شيكل	5	220 شيكل	فرشة	7
	وحدة لكل صف	300 شيكل	1	300 شيكل	فرشات ارقام	8
	وحدة لكل صف	1,000 شيكل	1	1,000 شيكل	وحدة منزل	9
	وحدة لكل صف	1,200 شيكل	1	1,200 شيكل	وحدة طبيب	10
	وحدة لكل صف	1,000 شيكل	1	1,000 شيكل	وحدة مطبخ	11



صورة العنصر	ملاحظات	إجمالي السعر المقدر (شيكل)	عدد الوحدات	السعر المقدر للعنصر (شيكل)	العنصر	الرقم
	وحدة لكل صف	900 شيكل	1	900 شيكل	وحدة مخزن (السوق)	12
	20 لعبة وأدوات مختلفة لكل صف (الغاز ، ومكعبات ، وأدوات منطقية للرياضيات واللغة ، وأحجار الدومينو ... إلخ)	1.400 شيكل	20	70 شيكل	لعب وأدوات تعليمية	13
		شيكل 15,325			المجموع	

ب. أثاث مكتبي

السعر الإجمالي	السعر (بالشيكل)	الكمية	البند
700	700	1	مكتب / طاولة مكتب
550	550	1	كرسي مكتب
600	600	1	طاولة اجتماعات مستديرة
1400	350	4	كراسي (لطاولة الاجتماعات)
1000	500	2	خزانة الملفات
4250	إجمالي		